



Peñalolén
Crece para tod@s

**ACTUALIZACIÓN PLAN
REGULADOR COMUNAL (PRC):
INFORME DE PARTICIPACIÓN
CIUDADANA – ETAPA DE
DIAGNÓSTICO**

DEPARTAMENTO DE PARTICIPACIÓN CIUDADANA

DIRECCIÓN DE DESARROLLO COMUNITARIO

MUNICIPALIDAD DE PEÑALOLÉN

1. Introducción.

El presente documento corresponde al Informe de Participación Ciudadana correspondiente a la Etapa de Diagnóstico del proceso de actualización del Plan Regulador Comunal (PRC) de Peñalolén.

El informe se divide de la siguiente manera: en primer, lugar, se da cuenta del contexto de la comuna y el porqué del proceso de actualización del PRC. Luego, se presentan los aspectos metodológicos planteados para el proceso de participación ciudadana, y se describe el proceso de capacitación realizado a funcionarios municipales como facilitadores de las instancias de participación. Se exponen las formas y mecanismos de difusión y convocatoria utilizados para esta etapa. Posteriormente se detallan las instancias de participación realizadas y describen sus resultados. A partir de ahí, se describe el procedimiento de registro y sistematización de los resultados obtenidos en las instancias de participación. Finalmente se presentan los resultados obtenidos en el proceso de participación de la Etapa de Diagnóstico y se presentan las conclusiones del proceso.

2. Aspectos Metodológicos.

A continuación, se presentan los aspectos metodológicos correspondientes al proceso de participación ciudadana de la Etapa de Diagnóstico.

2.1 Definición de Participación Ciudadana

Para efectos de la Etapa de Diagnóstico de la Actualización del PRC, se entenderá la participación como aquel proceso de “diálogo y trabajo colectivo de los diversos actores que habitan o usan el territorio, a fin de relevar los intereses concurrentes y procurar establecer visiones colectivas sobre el desarrollo futuro, definiendo los caminos posibles para el logro de esas visiones a través de las medidas propias de la planificación territorial”¹

¹ Manual de Contenidos y Procedimientos para la Aplicación de la Evaluación Ambiental Estratégica en los Instrumentos de Planificación Territorial. MINVU

2.2 Participación Temprana en la actualización del Plan Regulador Comunal

Tomando en cuenta el fin propuesto de relevar los intereses concurrentes y procurar establecer visiones colectivas sobre el desarrollo futuro, consignados en la definición de participación adoptada, es que se la estrategia de participación ha integrado un proceso de participación temprana. Tal forma de participación es definida como aquella estrategia que integra a la comunidad en las etapas iniciales del proceso de formulación, modificación o actualización de un instrumento de planificación territorial, haciendo partícipe a la comunidad desde las instancias de diagnóstico de la realidad territorial, incorporando así “buenas prácticas” que van más allá de los requerimientos establecidos en la normativa vigente de Urbanismo y Construcciones y Ambiental.

2.3 Principios de la Participación Ciudadana

La participación ciudadana se construye sobre la base de un conjunto de principios claves que fueron contemplados y resguardados durante el ciclo del proceso participativo. A saber:

- a) **CORRESPONSABILIDAD:** Promoviendo un trabajo colaborativo y un compromiso conjunto entre el municipio y la comunidad en la definición y ejecución de acciones para la construcción de una mejor comuna.
- b) **TRANSPARENCIA Y ACCESO A LA INFORMACIÓN:** Facilitando la información necesaria para que las personas puedan conocer y formar parte de los procesos de participación ciudadana y de toma de decisiones sobre asuntos públicos.
- c) **NO EXCLUSIÓN:** Asegurando que todas aquellas personas o grupos que tengan un interés por formar parte de las instancias de participación ciudadana puedan hacerlo.
- d) **RESPECTO POR LA DIVERSIDAD:** Resguardando el respeto de las diversas opiniones y generando los espacios para que éstas puedan expresarse.
- e) **REPRESENTACIÓN CIUDADANA:** Promoviendo que en las instancias de participación estén representadas las distintas

opiniones, intereses y grupos que componen el territorio comunal.

- f) IGUALDAD DE GÉNERO: Integrando la perspectiva de género en los procesos de participación y de toma de decisiones sobre asuntos de interés público.

2.4 Objetivos de la Participación Ciudadana en la Etapa de Diagnóstico

Para el proceso de participación ciudadana en la Etapa de Diagnóstico de la Actualización del Plan Regulador Comunal de Peñalolén, se plantearon los siguientes objetivos:

- a) Socializar antecedentes diagnósticos de la comuna, e informar acerca del proceso de participación ciudadana propuesta para la Etapa de Diagnóstico de la actualización del PRC y los canales de información y consulta.
- b) Identificar los principales componentes identitarios -en términos urbanos y naturales y sociales- del sistema territorial, relevando características particulares de la comuna de Peñalolén.
- c) Caracterizar el estado de la situación actual, incorporando la percepción de los distintos actores respecto a la afectación de su calidad de vida, con el fin de priorizar y dimensionar la relevancia de las siguientes temáticas:
 - Riesgos frente a Amenazas Naturales: amenazas presentes en la comuna, por ejemplo, quebradas con riesgo de aluviones, inundaciones y anegamiento en temporada de lluvias, crecidas de canales.
 - Características de edificación: Altura de edificación adecuada de un hito comunal, potenciales del polígono en estudio
 - Movilidad, Accesibilidad y Modos de Transporte: Corresponde a la forma en que el polígono en estudio se inserta en la trama vial comunal, involucra suficiencia de estacionamientos, presencia de ciclo vías, congestión vehicular.

- Equipamiento y Servicios Públicos: Percepción que se tiene en torno a la proximidad y suficiencia de ellos en el sector de estudio.
- Áreas verdes y elementos naturales: Suficiencia de áreas verdes, lugares de esparcimiento (parques y plazas) y elementos naturales presentes en el área de estudio.

2.5 Instancias de Participación Ciudadana.

Con el fin de dar cumplimiento a los objetivos propuestos para el proceso y tomando como norte el desarrollo de una participación temprana que, además, incorpore los principios expresados anteriormente, es que se llevaron a cabo una serie de instancias participativas. A continuación, se describen tales instancias.

2.5.1 Instancias Informativas

Para abordar el objetivo de socializar los antecedentes recopilados y resultados del diagnóstico e informar acerca del proceso de participación ciudadana propuesta para la actualización del PRC, se dispuso en la página web de participación ciudadana de la Municipalidad de Peñalolén (<https://participa.penalolen.cl/p/actualizacion-plan-regulador-comunal>), información clara y actualizada del proceso. Además de encontrarse para lectura y descarga los diagnósticos, estudios técnicos y la exposición del Acto de Inicio de la Evaluación Ambiental Estrategia. Todo esto, con la finalidad de que la comunidad en general, pudiera informarse de la propuesta y del proceso.

Otro medio por el cual la comunidad pudo tomar conocimiento acerca, no solo del proceso de actualización, sino, también de la justificación del proceso emprendido, el marco normativo, la regulación que ejerce en el territorio y sus alcances, fue a través de un díptico informativo elaborado por la Municipalidad, que fue entregado de manera masiva en todas las instancias de participación.

Imagen 1: Díptico informativo

¿Qué es la Evaluación Ambiental Estratégica (EAE)?
Es un instrumento de gestión ambiental que busca incorporar consideraciones ambientales de desarrollo sustentable a los procesos de diseño de políticas públicas y planes, como ocurre, por ejemplo, con el Plan Regulador Comunal.

¡La Actualización del Plan Regulador Comunal es un proceso participativo, donde todas las personas están convocadas!

Infórmate y participa en la actualización

PLAN REGULADOR COMUNAL

Accede a los documentos oficiales y conoce los mecanismos de participación en <http://participa.penalolen.cl>

Asesoría Urbana (SECPA) Depto de Participación Ciudadana (DIDECO) Municipalidad de Peñalolén

<https://participa.penalolen.cl>

Peñalolén Crece para tod@s

¿Qué es el Plan Regulador Comunal (PRC)?
Es un instrumento legal que permite planificar de manera sustentable, ordenada y segura el territorio comunal; regulando:

- Uso de suelo y zonificación
- Condiciones y restricciones de edificación
- Límites urbanos
- Vialidades

¿Por qué se debe actualizar un Plan Regulador Comunal?
Para fortalecer y mejorar el ordenamiento territorial, entendiendo que la realidad es dinámica y que la planificación debe ajustarse a las nuevas necesidades del territorio y sus habitantes.

¿Para qué sirve el PRC?
Apunta a favorecer el desarrollo de la comuna, promoviendo una relación armónica entre los distintos usos del territorio: residencial, comercial, industrial, servicios, equipamiento deportivo y educacional, áreas verdes, entre otros.

¡Actualmente nos encontramos en esta etapa!

Etapas Proceso de Actualización PRC

- DIAGNÓSTICO
- IMAGEN OBJETIVO
- ANTEPROYECTO
- PROYECTO

Peñalolén Crece para tod@s

ACTUALIZACIÓN PLAN REGULADOR COMUNAL (PRC) - ETAPA DE DIAGNÓSTICO

Imagen 2: Pagina web Municipal de Participación Ciudadana



Imagen 3: Imagen en página web Municipal de Participación Ciudadana



LADOR COMUNAL (PRC) - ETAPA DE DIAGNÓSTICO

2.6 Observaciones Individuales.

Con la finalidad de abordar los objetivos de identificar los principales componentes identitarios y caracterizar el estado de la situación actual respecto a la afectación de su calidad de vida, se estableció una instancia de participación individual, en donde, quienes lo deseaban pudieron aportar antecedentes y realizar observaciones a los estudios e informes técnicos del proceso de la propuesta de actualización del PRC, como también al Acto Administrativo de Inicio de EAE.

Para lo anterior, se dispusieron los siguientes conductos: de forma escrita, mediante carta dirigida a la Alcaldesa Carolina Leitaó Álvarez-Salamanca, a través de Oficina de Partes de la Ilustre Municipalidad de Peñalolén, ubicada en Avenida Grecia 8735, en horario de atención al público, o de manera virtual a través del correo electrónico: prc@penalolen.cl.

2.7 Talleres de Diagnóstico Participativo con la Comunidad.

Como parte del proceso de participación ciudadana se desarrollaron instancias de participación colectiva, planteadas bajo una modalidad de taller y dirigidas a representantes y dirigentes de organizaciones sociales territoriales y funcionales, así como también a vecinos y vecinas de la comuna en general. Estas instancias de participación tuvieron por finalidad dar cumplimiento a los tres objetivos planteados para la etapa.

La participación ciudadana en la modificación de los instrumentos de planificación territorial (IPT) es de carácter abierto, es decir, todos quienes se encuentren interesados e interesadas podrán involucrarse en las acciones de diseño y diálogo desarrolladas a lo largo del proceso.

De acuerdo a la normativa vigente, las acciones de los procesos de participación para la modificación de los instrumentos de planificación territorial se articulan diferenciadamente según dos categorías de actores: a) Órganos de Administración del Estado (OAE) y; b) Otros Actores Claves:

a) Órganos de Administración del Estado (OAE):

Los OAE corresponden a los servicios públicos en sus variadas instituciones, cuyo quehacer tiene relación con el territorio a planificar. El

objetivo de la participación de los OAE es garantizar una actuación organizada de las entidades públicas involucradas en las acciones propuestas por la política, plan o instrumento de ordenamiento territorial que corresponda. A este objetivo, se añade el de aportar con aquellos antecedentes, indicadores, insumos e información respecto de diagnósticos, planes o proyectos en las áreas de planificación, que puedan incidir en la definición de las visiones de desarrollo y las decisiones técnicas de ordenamiento territorial y normativa de los instrumentos de planificación urbana. Asimismo, estas instituciones están llamadas a opinar, según el Reglamento de la Evaluación Ambiental Estratégica (EAE), sobre “los criterios de desarrollo sustentable de la materia a evaluar, los objetivos y efectos ambientales de ésta y las opciones de desarrollo consideradas para el logro de los objetivos planteados”²

b) **Otros Actores Clave:**

Los Otros Actores Claves hacen referencia a aquellas instituciones privadas y personas naturales organizadas y no organizadas formalmente, con algún grado de vinculación e interés por el territorio a planificar. Estos actores demuestran un interés y poseen una opinión sobre las decisiones que deben tomarse respecto de la planificación, ya sea porque se ven afectados positiva o negativamente por ella o porque tienen capacidad para influenciarla (Ministerio de Vivienda y Urbanismo, 2010).

Dependiendo del análisis que se haga sobre el territorio, estos actores claves pueden ser de diversos tipos (institucionales, económicos, sociales). Algunos actores claves a considerados en el proceso de actualización del PRC fueron:

- Organizaciones comunitarias territoriales y funcionales
- ONG, Corporaciones, Fundaciones y otros actores organizados de la sociedad civil
- Comerciantes, agrupaciones gremiales, entre otros.
- Constructoras, inmobiliarias y otros tipos de inversores

² Manual de Contenidos y Procedimientos para la Aplicación de la Evaluación Ambiental Estratégica en los Instrumentos de Planificación Territorial. MINVU

- Personas naturales no organizadas con vinculación con el territorio

Para la implementación de esta instancia de participación se consideraron talleres dirigidos a distintos grupos y actores sociales, sobre la base de los siguientes criterios.

- a) **Social:** Criterio basado fundamentalmente en características sociodemográficas, tales como la edad y género de los participantes, con el fin de trabajar con grupos con ciertos intereses, perspectivas y vivencias comunes.
 - Pueblos Originarios.
 - Mujeres
- b) **Territorial:** Criterio basado en la división territorial de Peñalolén y sus macro sectores, con el fin de identificar necesidades e intereses asociados a la realidad de sus respectivos territorios.
 - San Luis
 - Peñalolén Alto
 - La Faena
 - Lo Hermida
- c) **Grupos Claves:** Criterio basado en la identificación de grupos de actores claves específicos que se consideran con un alto grado de interés en la modificación del Plan Regulador Comunal, con el fin de identificar sus necesidades e intereses con respecto al proceso de actualización.
 - Comités de Vivienda (Mesa de Vivienda)
 - Dirigentes y líderes participantes de la primera versión de la Escuela de Ciudadanía y Territorio, dictada por la Facultad de Arquitectura y Urbanismo de la U. Católica en convenio con la Municipalidad de Peñalolén.
 - Desarrolladores Inmobiliarios

2.8 Estructura del Taller de Diagnóstico con la Comunidad

A continuación, se detalla la estructura utilizada y el tiempo empleado para los talleres de diagnóstico realizados.

Tabla 1: Estructura de los Talleres de Diagnostico

HORARIO	ACTIVIDADES
30 minutos	Inscripción de participantes <ul style="list-style-type: none"> Las personas que lleguen a la actividad, pasan a inscribirse a mesas dispuestas previamente para ello. Se le entrega un número, el que corresponderá al grupo en el que participarán. Además, se le entregará el díptico informativo del proceso.
	Exposición del diagnóstico comunal <ul style="list-style-type: none"> Mientras comienza la actividad, las personas recorren una exposición de láminas, donde se presentan los distintos estudios del diagnóstico comunal.
20 minutos	Presentación de inicio <ul style="list-style-type: none"> Las personas se reúnen en un espacio central Se realiza una breve exposición del Plan Regulador, presentando: Qué es, Qué alcances tiene, Por qué es necesario actualizarlo, y cómo informarse. Al finalizar, se invita a las personas a dirigirse a sus espacios de trabajo grupal, de acuerdo al número que se les asignó al momento de llegada.
INICIO TRABAJO GRUPAL, DERIVACIÓN A ESPACIOS SEPARADOS	
5	Bienvenida

minutos	
	<ul style="list-style-type: none"> Al estar todos alrededor de la mesa de trabajo, las personas facilitadoras se presentarán y agradecerán la participación.
10 minutos	<p>Priorización de temáticas</p>
	<ul style="list-style-type: none"> La persona facilitadora lee los temas expuestos en la lámina (y su respectiva descripción), y planteará la siguiente pregunta: ¿Cuáles de estos temas cree que son más importantes a la hora de hablar de calidad de vida? Vote por 2 temas. Se da unos segundos para que cada persona reflexione individualmente, para luego dar argumentos de su elección. Luego de obtener argumentos para cada alternativa, cada persona participante se acerca al papelógrafo, y vota por 2 de los temas presentes pintando los círculos dispuestos. Un círculo pintado = un voto Los dos temas más votados serán trabajados en la siguiente actividad, junto a un tercer tema que estará predefinido por el equipo ejecutor. Este tema, no será sometido a votación.
60 minutos	<p>Discusión de temáticas</p>
	<ul style="list-style-type: none"> Los 3 ámbitos abordados se escriben en las columnas de la matriz.

	<ul style="list-style-type: none"> ● Se le entregan post it y lápices a las personas participantes, y se les pide responder individualmente las siguientes preguntas: ¿Cuáles son los aspectos positivos del macrosector³, en relación a (TEMA)? ¿Cómo contribuyen estos aspectos de manera distinta a mujeres, hombres y/u otros? ¿Cuáles son los aspectos negativos del macrosector⁴, en relación a (TEMA)? ¿Cómo afectan estos aspectos de manera distinta a mujeres, hombres y/u otros? ● Las personas pasan al papelógrafo a pegar sus post it. ● La persona facilitadora debe clasificarlas en temas comunes para luego incentivar la conversación, buscando puntos en común, y aspectos contradictorios. ● Es importante que el facilitador considere la reflexión en torno a cómo esto puede contribuir o afectar de manera distinta, a hombres, mujeres y personas de otros géneros, con objeto de propender a una reflexión en torno a la mirada de género en el proceso de diagnóstico.
<p>15 minutos</p>	<p>Identidad comunal</p> <ul style="list-style-type: none"> ● Con ayuda de un plano de la comuna, la persona facilitadora muestra a las demás el plano,

³ “Macrosector” fue reemplazado por “comuna” para el caso de los talleres de mujeres, pueblos originarios, comités de vivienda, Escuela Ciudadanía y Territorio, y desarrolladores inmobiliarios.

⁴ “Macrosector” fue reemplazado por “comuna” para el caso de los talleres de mujeres, pueblos originarios, comités de vivienda, Escuela Ciudadanía y Territorio, y desarrolladores inmobiliarios.

	<p>identificando las principales vías de acceso, los límites de los macrosectores, etc.</p> <ul style="list-style-type: none"> • La persona facilitadora plantea abiertamente las siguientes preguntas: ¿Qué elementos forman parte de la identidad de la comuna? ¿Qué la hace única a nivel urbano, natural y social? ¿Qué lugares de la comuna reflejan estos elementos? • Al finalizar, las personas facilitadoras recogen los materiales, mientras las personas participantes llevan los papelógrafos a los espacios comunes.
TÉRMINO TRABAJO EN GRUPO, REGRESO A ESPACIO COMÚN	
10 minutos	Cierre
	<ul style="list-style-type: none"> • Una persona facilitadora agradece abiertamente la participación e invita a conocer los canales de información disponibles sobre el proceso

En el caso del taller con desarrolladores inmobiliarios, se incorporó al final un espacio para la evaluación del instrumento de planificación vigente: La persona facilitadora preguntaba a los participantes: En su opinión **¿Qué elementos del PRC/PRMS que actualmente norman el área urbana de Peñalolén han dificultado el desarrollo y la calidad urbana de la comuna?**

3. Capacitación Funcionarios Municipales.

A través del Departamento de Participación de la Dirección de Desarrollo Comunitario (DIDECO) y la Unidad de Asesoría Urbana perteneciente a la Secretaría de Planificación (SECPLA), se realizó un proceso de capacitación a funcionarios municipales, con el fin de prepararlos como

facilitadores para la guía y moderación de los grupos de trabajo dentro de las instancias de talleres participativos.

En total se capacitó a 84 funcionarios y funcionarias, en una de las siguientes funciones:

- **Social:** persona con conocimientos profesionales o técnicos en la aplicación de metodologías participativas, y técnicas grupales de levantamiento de información. Con habilidades de manejo de grupo, y comunicativas. Encargado del manejo del grupo, fomento a la participación de los asistentes y al desarrollo de las metodologías.
- **Técnico:** profesional con conocimientos en urbanismo, condiciones socio ambientales, normativa de edificación, entre otras temáticas. Encargado de la aclaración de conceptos técnicos y alcances de la modificación y de registrar y sistematizar los resultados obtenidos en el grupo.

Imagen 4: Capacitación Funcionarios.



Imagen 5: Capacitación Funcionarios



4. Difusión y Convocatoria

El proceso de actualización del PRC considera que la difusión posee una importancia fundamental para la transparencia y correcto desarrollo del proceso. Específicamente en la Etapa de Diagnóstico, la tarea estuvo orientada a difundir el proceso y sus instancias participativas y de apoyar comunicacionalmente el acto de inicio de la Evaluación Ambiental Estratégica exigida en la normativa ambiental vigente.

4.1 Página Web

Con la finalidad de difundir el proceso se dispuso de una sección en la página web de participación ciudadana de la Municipalidad de Peñalolén (<https://participa.penalolen.cl/p/actualizacion-plan-regulador-comunal>), donde se colocó periódicamente información clara y actualizada del proceso, además de encontrarse para lectura y descarga los diagnósticos, estudios técnicos y documentos relacionados a la Evaluación Ambiental Estrategia de la propuesta. Esto, con la finalidad de que la comunidad en general, pueda mantenerse informada sobre el proceso.

4.2 Convocatoria a Talleres de Diagnóstico Participativo

En el caso de los Talleres de Diagnóstico Participativo con la comunidad, se llevó a cabo una convocatoria a través de invitaciones digitales repartidas a dirigentes y representantes de organizaciones sociales territoriales y funcionales de la comuna. Además, la convocatoria fue

realizada a través de las Mesas Barriales⁵ presentes en los barrios de la comuna.

Imagen 6: Invitación a participar de los Talleres de Diagnóstico



5. Instancias de participación realizadas.

A continuación, y a partir de la descripción anterior de los mecanismos de participación diseñados para la etapa de diagnóstico de la actualización del PRC, se informa del desarrollo de las instancias de participación llevadas a cabo:

5.1 Observaciones Individuales.

Como se mencionó más arriba, la etapa de diagnóstico contó con una instancia de aporte de antecedentes y observaciones que la comunidad podía realizar de manera individual. Para ello se establecieron dos canales: mediante carta dirigida a la alcaldesa y de manera virtual a través de correo electrónico.

⁵ Las Mesas Barriales corresponden a un mecanismo de participación ciudadana, consignado en la Ordenanza de Participación Ciudadana, Civismo y Corresponsabilidad de la comuna de Peñalolén. Las cuales son definidas un modelo de intervención territorial integral, participativo y sistémico, orientado a fortalecer el capital social, revitalizar la vida de barrios y redes comunitarias, ofreciendo capacitación, formación y asistencia técnica a las organizaciones. Así, constituye una instancia de participación e intercambio entre diferentes actores

INFORME DE PARTICIPACIÓN CIUDADANA [17]

El plazo para el envío de observaciones y antecedentes, estuvo abierto desde el inicio de procedimiento de la EAE publicado en el Diario Oficial, el día 15 de julio de 2022 hasta el día 31 de diciembre de 2022. El periodo de recepción de observaciones y antecedentes se mantuvo abierto más allá del plazo legal que establece el art. 17 del Reglamento de la Evaluación Ambiental Estratégica.

En total se recibieron 10 observaciones, estas fueron recepcionadas desde los canales dispuestos para ello y desde el portal de transparencia.

A continuación, se detalla la fecha, medio de ingreso y asunto de las 10 observaciones recibidas:

Tabla 2: Detalle de las observaciones recibidas

Nº	Fecha	Medio de Ingreso	Asunto
1	11/5/2022	Oficina de Partes	Solicitud consignación uso de suelo PRC
2	19/8/2022	Correo electrónico	Observaciones al estudio de Riesgos
3	24/8/2022	Correo electrónico	Requiere información con respecto al proceso de actualización.
4	13/09/2022	Correo electrónico	Solicitud a considerar en el nuevo plan regulador de Peñalolén
5	07/09/22	Portal de Transparencia	Solicitud de información MU212T0004267: Solicitud de mayores antecedentes de los avances y plazos del nuevo plan regulador comunal
6	18/10/22	Correo electrónico	Solicita fecha de publicación en el D.O del extracto de inicio de procedimiento de la EAE

7	21/10/22	Correo electrónico	Solicitud de consideración en la nueva normativa PRC del caso de la zona Quilín con Los Cerezos
8	27/10/22	Correo electrónico	Observaciones a EAE y Estudio de Riesgo
9	29/10/22	Correo electrónico	Observaciones a EAE y Estudio de Riesgo
10	30/11/22	Correo electrónico	Solicitud de considerar observaciones en PRC acerca de situación de Parque por la Paz Villa Grimaldi

Fuente: elaboración propia.

Cada una de las observaciones fueron respondidas y, en el caso de ser atinentes, incorporadas al diagnóstico de la actualización del PRC.

5.2 Talleres de Diagnóstico con la Comunidad.

Las instancias de participación colectiva, correspondieron a talleres realizados con vecinos y vecinas de la comuna. En total, se llevaron a cabo 13 talleres, entre los meses de agosto de 2022 y enero de 2023, con la participación de 467 personas. En la siguiente tabla puede observarse el detalle de cada uno de los talleres:

Tabla 3: Talleres de Diagnostico

Nº	Taller	Convocados	Fecha	Lugar	Nº de participantes
1	Representantes de Concejo y Mesas de Viviendas	Personas pertenecientes a los comités de vivienda existentes	22/08/22	Colegio Tobalaba	66

INFORME DE PARTICIPACIÓN CIUDADANA [19]

		en la comuna			
2	Mujeres	Mujeres de la comuna	25/08/22	Colegio Tobalaba	7
3	Pueblos Originarios	Personas de la comuna pertenecientes a algún pueblo originario	27/08/22	Centro Ceremonial de Pueblos Originarios	10
4	San Luis	Personas del macro sector de San Luis	30/08/22	Centro Cívico de San Luis	78
5	La Faena Poniente	Personas de las Unidades Vecinales de la 13 a la 16	29/09/22	Colegio Erasmo Escala	19
6	Lo Hermida (UV 17, 18 y 31)	Personas de las Unidades Vecinales 17,18 y 31	06/10/22	Liceo Antonio Hermida Fabres	18
7	Peñalolén Alto, al norte de Av. Grecia	Personas de las Unidades Vecinales 1 a la 9, Unidad Vecinal 30, barrios Arboretum y Arrieta Álvaro Casanova	12/10/22	Colegio Juan Bautista Pastene	43
8	La Faena Oriente	Personas de las Unidades Vecinales de la	13//10/22	Liceo Luis Arrieta Cañas	43

ACTUALIZACIÓN PLAN REGULADOR COMUNAL (PRC) - ETAPA DE DIAGNÓSTICO

INFORME DE PARTICIPACIÓN CIUDADANA [20]

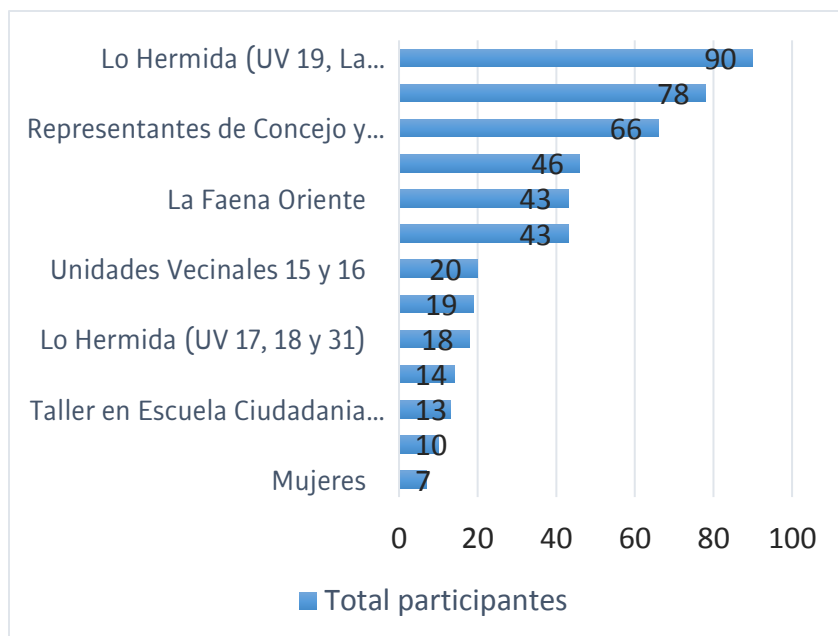
		10 a la 12			
9	Peñalolén Alto, al sur de Av. Grecia	Unidad Vecinal 29	19/10/2 2	Colegio Rudolf Steiner	46
1 0	Lo Hermida (UV 19, Barrio La Hacienda, Barrio El Olmo)	Personas de las Unidad Vecinal 19, barrio La Hacienda y barrio El Olmo	20/10/2 2	Escuela Santa María	90
11	Escuela de Ciudadanía y Territorio	Participante s de la Escuela de Ciudadanía y Territorio ⁶	09/11/2 2	Centro Cívico San Luis	13
1 2	Taller La Faena. Unidad Vecinal 15 y 16	Personas de las Vecinos y comerciante s de las Unidades Vecinales 15 y 16	23/11/2 2	Colegio Santa Victoria	20
1 3	Taller Desarrollado res Inmobiliario s	Representan tes de desarrollos inmobiliario s en la comuna.	12/01/2 3	Espacio Escuelita de Tobalaba	14

⁶ Este taller fue realizado en el marco del desarrollo de la primera versión de la Escuela de Ciudadanía y Territorio. Iniciativa llevada a cabo entre la Escuela de Arquitectura de la Pontificia Universidad Católica y la Municipalidad de Peñalolén, con la finalidad de entregar y capacitar en torno a nociones de territorio, planificación y participación ciudadanía a líderes y lideresas de la comuna.

Fuente: elaboración propia.

El siguiente gráfico permite observar con mayor claridad el número de asistentes según taller, orientando un posible análisis de la participación de la comunidad en la etapa de diagnóstico.

Gráfico 1: Número de participantes según taller.



Como se puede observar, el taller que más participantes contó fue el Taller dirigido a la Unidad Vecinal N° 19 perteneciente al macro sector de Lo Hermida, más personas de los barrios de La Hacienda y El Olmo, con un total de 90 personas registradas en la lista de asistencia. Es importante mencionar que a este taller asistieron personas de todo el macro sector y no únicamente vecinos y vecinas a quienes estaba dirigido. En segundo lugar, se encuentra el taller realizado en el macro sector de San Luis con 78 personas, seguido, en tercer lugar, por el taller dirigido a representantes del Concejo y Mesas de Vivienda de la comuna, con un total de 66 participantes. Por otro lado, los talleres que tuvieron menor asistencia fueron el dirigido a mujeres con 7 personas asistentes y el taller dirigido a pueblos originarios con 10 participantes.

6. Procedimiento de Registro y Sistematización.

El registro de lo trabajado en los distintos grupos de trabajo, estaba a cargo de un miembro de la dupla de facilitadores que, luego de anotar lo discutido por los participantes, debía traspasar la información en un formulario de google, elaborado para el registro de dicha información.

La sistematización y posterior análisis de la información corresponde a un proceso descriptivo, en el cual se pretende detallar y describir las principales temáticas y contenidos que fueron mencionados con mayor frecuencia en las tres metodologías aplicadas de cada uno de los grupos de trabajo en los diferentes talleres.

7. Resultados de Talleres Participativos

A partir de la metodología utilizada para los talleres y la descripción del procedimiento de registro y sistematización de la información recogida en estas instancias, es que se describen los resultados de cada taller realizado.

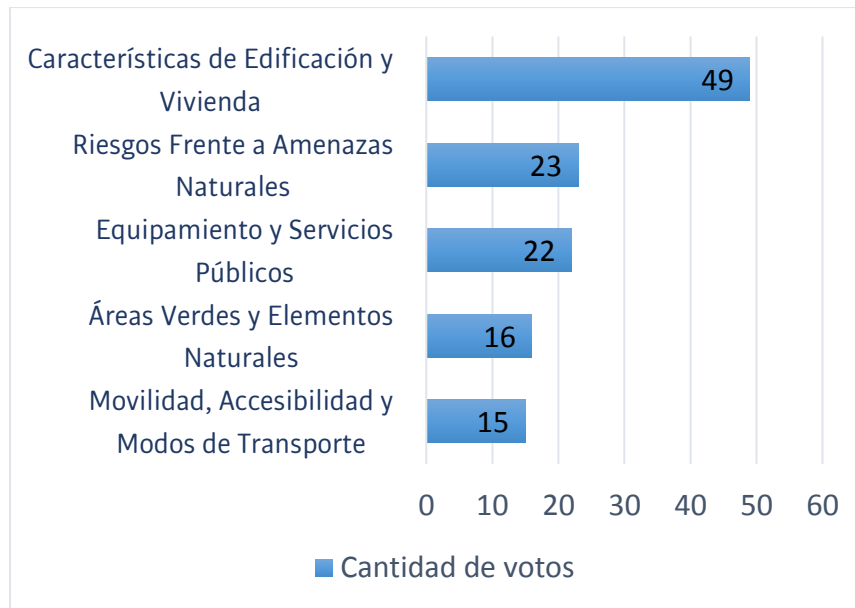
La presentación de los resultados se estructura de tal forma: en primer lugar, se da una breve información del taller. En segundo lugar, se presentan los resultados obtenidos en la primera parte del taller, la priorización de las temáticas, dando cuenta de la cantidad de votos obtenidos de cada una de las temáticas. En tercer lugar, se presenta la manera en que fueron caracterizadas las temáticas debatidas de manera grupal en el taller. En cuarto lugar, se detallan los elementos identificados por el grupo como constituyentes de la identidad comunal. Por último, se presentan Registro fotográfico realizado.

7.1 Taller Vivienda

Tabla 4: Información Taller Vivienda

Nombre Taller	Taller Vivienda
Fecha	22/08/22
Lugar realización	Colegio Tobalaba
Cantidad de participantes	66

Gráfico 2: Resultados priorización de temáticas Taller Vivienda



Fuente: elaboración propia

Como se puede observar en la tabla anterior, la temática con mayor cantidad de votos corresponde a Características de Edificación y Vivienda, seguida de Riesgos Frente a Amenazas Naturales y Equipamiento y Servicios Públicos.

Tabla 5: Caracterización de Temáticas Taller Vivienda

Taller Vivienda		
	Aspectos Positivos	Aspectos Negativos
Características de Edificación y Vivienda	<ul style="list-style-type: none"> - Los vecinos se sienten beneficiados en relación con el acceso a viviendas por ser parte de la comuna de Peñalolén. - Participante refieren que la modificación del 	<ul style="list-style-type: none"> - Para los vecinos existe un déficit de viviendas sociales construidas en la comuna. - Con lo anterior, se suma la baja densidad en sectores

	<p>PRC representa una oportunidad para la comuna y para que puedan existir nuevos proyectos de vivienda social en Peñalolén.</p> <ul style="list-style-type: none"> - Conformidad por la baja altura de edificación de viviendas en la comuna, lo que “genera una buena visibilidad para ver la cordillera”, 	<p>factibles para su construcción.</p> <ul style="list-style-type: none"> - Necesidad mejorar las características de edificación y vivienda en la comuna. - Los vecinos perciben que en la comuna “existen pocos terrenos disponibles para construir nuevos proyectos de vivienda social, ya que tenderían a ser escasos lo que poseen normativa apta para la construcción de vivienda social”. - Desde la perspectiva de los vecinos, se afirman que los agentes privados gozarían de mayores oportunidades
--	---	---

		<p>para la construcción de viviendas de alto valor en la comuna, en desmedro de la construcción de proyectos de viviendas sociales.</p>
<p>Equipamiento y Servicios Públicos</p>	<ul style="list-style-type: none"> - Se aprecia la existencia de centros de salud cercanos, además de la infraestructura en los servicios municipales. - Los vecinos de la comuna destacan la existencia de la infraestructura social y comunitaria. 	<ul style="list-style-type: none"> - Los participantes comentan la carencia de espacios y centro culturales. - Necesidad de “actualizar los servicios y equipamiento público, ya que no se encuentran adaptados para los adultos mayores y personas con discapacidad”. - Centralización de los servicios públicos - Falta de equipamientos como

		<p>carabineros, bomberos, colegios con altos estándares de educación, hospitales, centros médicos de especialidades, centros culturales, etc.</p> <ul style="list-style-type: none"> - Percepción de carencia de bancos y supermercados en diferentes sectores de la comuna.
<p>Movilidad, Accesibilidad y Modos de Transporte</p>	<ul style="list-style-type: none"> - En la comuna existe una percepción de buena conectividad, principalmente por el corredor de Avenida Grecia, lo que genera “menor tiempo en desplazamiento y, por ende, mejor calidad de vida. 	<ul style="list-style-type: none"> - Falta de infraestructura adecuada para acceder a los diferentes tipos de transporte. - Existiría una mala conexión entre el sector oriente y poniente de la comuna.

INFORME DE PARTICIPACIÓN CIUDADANA [27]

<p>Áreas Verdes y Elementos Naturales</p>	<ul style="list-style-type: none"> - Se destacan positivamente las condiciones geográficas de la comuna y la presencia de parques en la zona alta - Comuna rodeada de áreas verdes, lo que sirve para "recreación familiar, ayudando a la convivencia de la comunidad". - Los vecinos valoran el Parque Peñalolén positivamente como un área verde. 	<ul style="list-style-type: none"> - Los vecinos mencionan la falta de áreas verdes y espacios comunes en sectores de la comuna, tales como Lo Hermida y La Faena. - En general, se menciona deterioro de plazas y áreas verdes en Lo Hermida y La Faena - Déficit cobertura de áreas verdes equipadas para la familia, además de más espacios de recreación, entre estos las plazas, pero con una mejor mantención.
<p>Riesgos Frente a las Amenazas Naturales</p>	<ul style="list-style-type: none"> - La comunidad ve diversos hitos geográficos como protagonistas en la comuna, tales 	<ul style="list-style-type: none"> - Los vecinos de la comuna mencionan como preocupación la

	<p>como la pendiente y la altura natural de la comuna y la cordillera.</p> <ul style="list-style-type: none"> - Los vecinos de la comuna destacan la construcción y mantención de las piscinas decantadoras en la Quebrada de Macul. - A los vecinos les parece positivo que en la comuna se realicen “acciones para prevenir o disminuir los riesgos ante amenazas naturales”. 	<p>escasa información que ellos manejan sobre la falla de San Ramón y las zonas de riesgo.</p> <ul style="list-style-type: none"> - Vecinos afirman que existe la construcción de edificaciones que no consideran las amenazas naturales que existen en la comuna, como construir sobre o cercano a la falla San Ramón; provocar el desvío del curso natural de las aguas en quebradas, sin planificar con la capacidad suficiente, ya que las calles se anegan / inundan”.
--	---	--

Fuente: elaboración propia

Imagen 7: Identificación de Elementos Identitarios Taller Vivienda



Fuente: elaboración propia.

Para los participantes la casona antigua municipal representa un hito identitario, también es identificado el Parque por la Paz Villa Grimaldi, como un lugar emblemático, siendo parte importante de la historia del país. Otro hito destacado corresponde a la Viña Cousiño, identificado como un lugar que “aporta con la belleza del entorno natural”.

Los participantes identifican el Centro Cultural Chimkowe como un lugar de encuentro de recreación y diversión. Entre los hitos sociales propios de la comuna, destaca la heterogeneidad social de la comuna y la historia de su poblamiento. También reconocen al sector de Lo Hermida como un lugar con carácter que representa la lucha y organización social propia de los habitantes de la comuna.

Imagen 8: Registro fotográfico Taller Vivienda

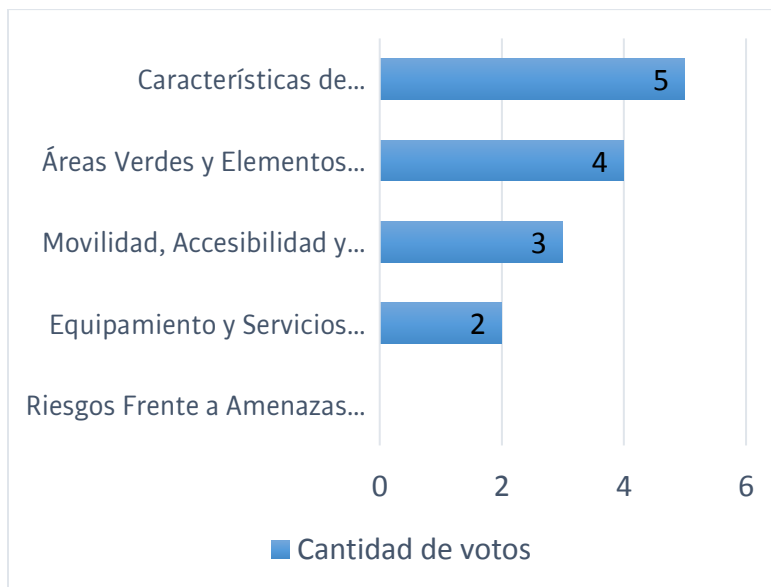


7.2 Taller Mujeres

Tabla 6: Información Taller Mujeres

Nombre Taller	Taller dirigido a mujeres
Fecha	25/08/22
Lugar realización	Colegio Tobalaba
Cantidad de participantes	7

Gráfico 3: Resultados Priorización de Temáticas Taller Mujeres



Fuente: elaboración propia.

Como se puede observar en la tabla anterior, la temática con mayor cantidad de votos corresponde a Características de Edificación y Vivienda, seguida de Áreas Verdes y Elementos Naturales, seguido de Movilidad, Accesibilidad y Modos de Transporte.

Tabla 7: Caracterización de Temáticas Taller Mujeres

Taller dirigido a Mujeres		
	Aspectos Positivos	Aspectos Negativos
Características de Edificación y Vivienda	- Existencia de edificaciones de baja altura que permiten ver la cordillera	- Las viviendas ubicadas en la zona industrial asociada a talleres mecánicos de La Faena (sector Unidad Vecinal 15) sufren externalidades negativas de la actividad de los talleres mecánicos.

Equipamiento y Servicios Públicos	No se planteó el tema en la actividad.	
Movilidad, Accesibilidad y Modos de Transporte	No se planteó el tema en la actividad.	
Áreas Verdes y Elementos Naturales	<p>La existencia del Parque Peñalolén es un aspecto para destacar dentro de la comuna</p> <p>Se resalta la construcción en los últimos años de áreas verdes dentro de la comuna</p>	<p>Las participantes del taller enfatizan la falta de áreas verdes en UV 15. “Además de la demora en poda de los árboles, ya que crecen mucho, tapan las luminarias y eso genera inseguridad”.</p>
Riesgos Frente a las Amenazas Naturales	<p>Las mujeres ven de forma positiva las piscinas decantadoras de Quebrada de Macul, como obra de mitigación frente a aluviones. Opinan que las obras de canal San Carlos para que no se desborde son acciones positivas, ya que en el pasado no tenía obras.</p>	<ul style="list-style-type: none"> - La comuna es susceptible a amenazas naturales por estar en la pre cordillera. Las quebradas terminan en calles sin obras de canalización y esto genera inundaciones. - Falta de colectores de agua lluvia, o mal estado de ellos, genera inundaciones en sector La Faena.

Fuente: elaboración propia.

Imagen 9: Identificación de Elementos Identitarios. Taller Mujeres



Fuente: elaboración propia.

Para las mujeres participantes, algunos hitos identitarios relevantes tienen relación con el acceso al metro, siendo un elemento de conexión, el Chimkowe como un espacio cultural, el centro cívico municipal, el Templo Baháí, el Centro Ceremonial y el Paseo de la Rosa en la comunidad ecológica. Además, toman en cuenta la identidad que les genera los puntos naturales como el Parque Peñalolén, la pre cordillera, la Quebrada de Macul y la Viña Cousiño Macul

Imagen 10: Registro fotográfico Taller Mujeres



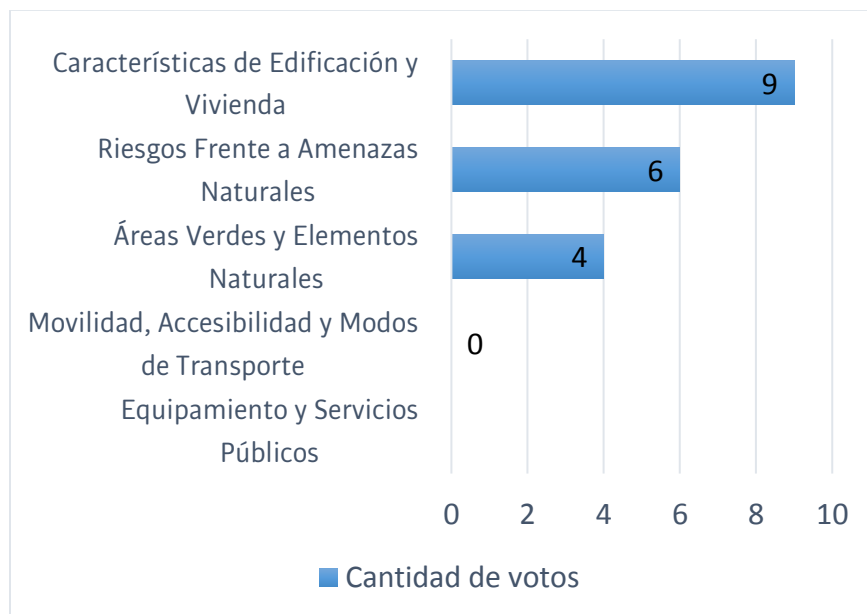
7.3 Taller Pueblos Originarios

Tabla 8: Información Taller Pueblos Originarios

Nombre Taller	Taller Pueblos Originarios
Fecha	27/08/22
Lugar realización	Centro Ceremonial de Pueblos Originarios
Cantidad de participantes	10

Gráfico 4: Resultados Priorización de Temáticas Taller Pueblos

Originarios



Fuente: elaboración propia.

La temática con mayor cantidad de votos corresponde a Características de Edificación y Vivienda, seguida de Riesgos frente a amenazas naturales y Áreas Verdes y Elementos Naturales.

Tabla 9: Caracterización de Temáticas Taller Pueblos Originarios

Taller Pueblos Originarios		
	Aspecto Positivo	Aspecto Negativo
Características de Edificación y Vivienda	- Se destaca la construcción de baja altura que predomina en la comuna.	- Falta información clara para la comunidad sobre la cantidad de pisos que se pueden construir en los sectores alto de la comuna
Equipamiento y Servicios Públicos	- Gran cantidad de centros de salud, establecimientos	Escases de colegios y centros de salud

INFORME DE PARTICIPACIÓN CIUDADANA [36]

	educacionales, centros culturales, universidades, .	en sectores altos de la comuna.
Movilidad, Accesibilidad y Modos de Transporte	No se planteó el tema en el taller	
Áreas Verdes y Elementos Naturales	No se planteó el tema en el taller.	
Riesgos Frente a las Amenazas Naturales	<ul style="list-style-type: none"> - Desde la perspectiva de la comunidad, plantean la necesidad una reforestación de árboles nativos. - Mayor protección de la Quebrada de Macul, protección de los espacios naturales donde aún se pueden hacer actividades para la comuna. 	<ul style="list-style-type: none"> - Presencia de construcciones en el borde cordillerano, lo que generaría posibilidades de inundaciones y derrumbes. - Se exige la no construcción en altura en la cordillera,

Fuente: elaboración propia.

Imagen 9: Identificación de Elementos Identitarios Taller Pueblos Originarios



Fuente: elaboración propia.

Los participantes del taller destacan la importancia del Centro Ceremonial y del Chinkowe, ya que se identifican con estos hitos.

Otros hitos mencionados tienen relación con el sector de Lo Hermida, Plaza de Los Mártires y Villa Grimaldi, como elementos que manifiestan la organización social característica de la comuna.

Imagen 10: Registro fotográfico Taller Pueblos Originarios

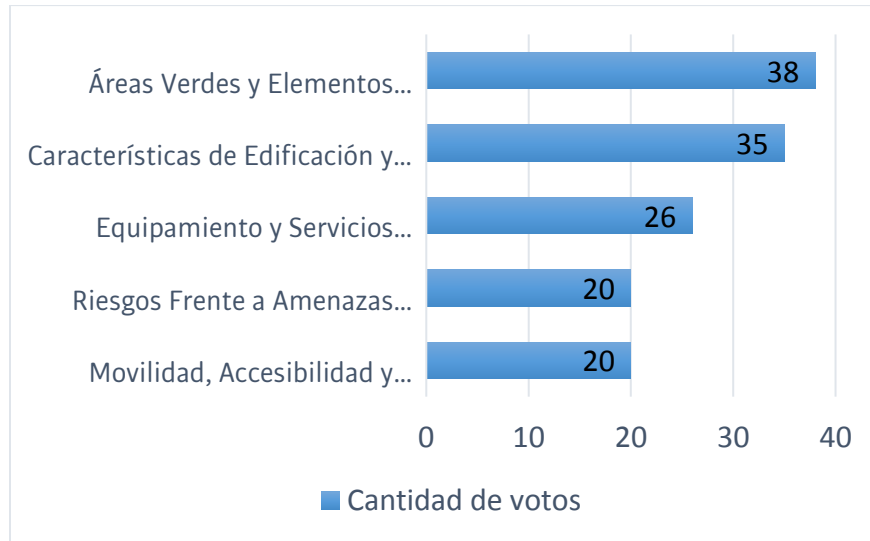


7.4 Taller San Luis

Tabla 10: Información Taller San Luis

Nombre Taller	Taller San Luis
Fecha	30/08/22
Lugar realización	Centro Cívico de San Luis
Cantidad de participantes	78

Gráfico 5: Resultados Priorización de Temáticas Taller San Luis



Fuente elaboración propia

En base a la tabla anterior, se puede afirmar que la temática con mayor cantidad de votos corresponde a y Áreas Verdes y Elementos Naturales., seguido de Características de Edificación y Vivienda y Equipamiento y Servicios Públicos.

Tabla 11: Caracterización de Temáticas Taller San Luis

Taller Territorial San Luis		
	Aspecto Positivo	Aspecto Negativo
Características de Edificación y Vivienda	<ul style="list-style-type: none"> - Los vecinos piden mayor regulación en la altura de los edificios y se sugiere una altura de 4 pisos máximo. - Se destaca como un aspecto positivo la conservación de villas y 	<ul style="list-style-type: none"> - Para los vecinos, la altura de los edificios afecta la luz, tienden a ser muy altos y tapan la cordillera. - Existiría una carencia de terrenos disponibles, para la construcción de viviendas sociales - Por otra parte, los vecinos piensan que “la altura de edificaciones

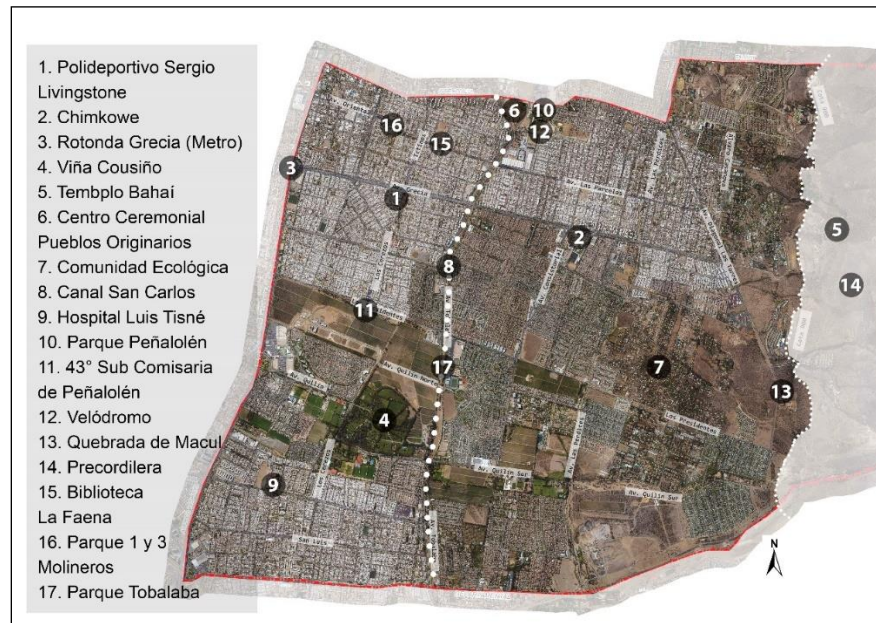
	condominios de casas	genera hacinamiento y poca privacidad”.
Equipamiento y Servicios Públicos	<ul style="list-style-type: none"> - En el sector existirían suficientes áreas comerciales. - Se valora la cercanía con el hospital y centros de salud. 	<ul style="list-style-type: none"> - Existiría en el sector carencia de comercio, comisarias, centros de salud, entre otros. - Deficiencia en espacios deportivos y de equipamiento y servicios - Existiría una mala conexión con equipamiento y servicios públicos.
Movilidad, Accesibilidad y Modos de Transporte	<ul style="list-style-type: none"> - Buena conexión vial de oriente a poniente, con importantes vías. - Estaciones de metro cercanas, una buena variedad de locomoción colectiva y accesibilidad vial desde otras comunas. 	<ul style="list-style-type: none"> - En la comuna existen pocas ciclo vías, además de escasas alternativas de conexión norte-sur con el resto de la comuna. Falta de continuidad en las vías. “Existe nula accesibilidad universal en veredas y falta de ciclo vías”. - Calles y pasajes muy estrechos y en mal estado lo que provoca congestión vehicular. - Por otra parte, “la infraestructura asociada a la vialidad como alcantarillados, paraderos, y medios de transporte son

		percibidos como insuficientes.
Áreas Verdes y Elementos Naturales	- En la comuna varias plazas en los barrios.	- Para la comunidad de San Luis, las plazas se encuentran en mal estado, les falta iluminación, se además se encuentran alejadas.
Riesgos Frente a las Amenazas Naturales	Los vecinos valoran al Canal San Carlos y las piscinas decantadoras como elementos contención frente a las amenazas naturales.	- La principal dificultad encontrada es producto de las aguas lluvias, las que recurrentemente repercuten en la existencia de calles inundadas - Se destaca que no se le ha dado la relevancia necesaria a la falla de San Ramón. - Además, la expansión urbana que implica la disminución de cobertura vegetal de los suelos, lo cual es relevante frente al cambio climático y las fuertes lluvias, es algo negativo y peligroso para los vecinos. - Resalta los problemas relacionados a la infraestructura sanitaria frente temporales,

		ejemplo; cortes de luz, anegamientos, etc.
--	--	--

Fuente: elaboración propia.

Imagen 11: Identificación de Elementos Identitarios. Taller San Luis



Fuente: elaboración propia.

Las personas participantes destacan como un elemento positivo la cercanía y el buen acceso a la red de metro. Otros elementos destacados son el bosque esclerófilo de Peñalolén, el canal San Carlos y la Quebrada de Macul, percibida como un área verde natural de acceso para todos y reconociéndose como un elemento natural de la comuna con alto valor paisajístico

Para los participantes Avenida Grecia es el principal eje estructurante de la comuna, también destacan la armonía de la altura de las construcciones. También son importantes las viñas por la historia agrícola de la comuna, el Hospital Luis Tizné por su importancia social, el Metro como conexión con el resto de la ciudad, la Villa Grimaldi como memoria de lo ocurrido durante la dictadura, la Comunidad ecológica de Peñalolén,

INFORME DE PARTICIPACIÓN CIUDADANA [43]

la Universidad Adolfo Ibáñez, el Templo Bahaí y las rotondas Grecia y Quilín como hitos urbanos.

Los aspectos sociales que los vecinos destacan la importancia de la participación vecinal y sus ganas de participar.

Imagen 12: Registro fotográfico Taller San Luis

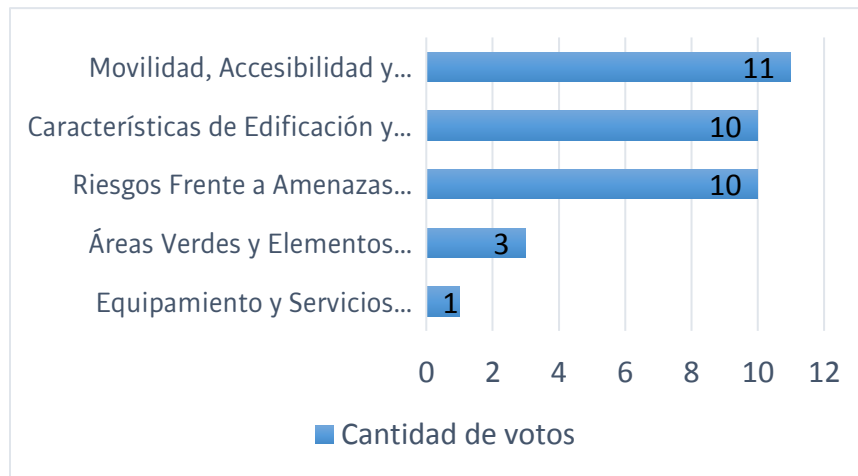


7.5 Taller La Faena Poniente

Tabla 12: Información Taller La Faena Poniente.

Nombre Taller	Taller La Faena Poniente
Fecha	29/09/22
Lugar realización	Colegio Erasmo Escala
Cantidad de participantes	19

Gráfico 6: Resultados Priorización de Temáticas Taller La Faena Poniente.



En base a la tabla anterior, es posible afirmar que la temática con mayor cantidad de votos corresponde Movilidad, accesibilidad y Modos de Transporte, seguido de Características de Edificación y Vivienda y Riesgos frente a Amenazas Naturales.

Tabla 13: Caracterización de Temáticas Taller La Faena Poniente.

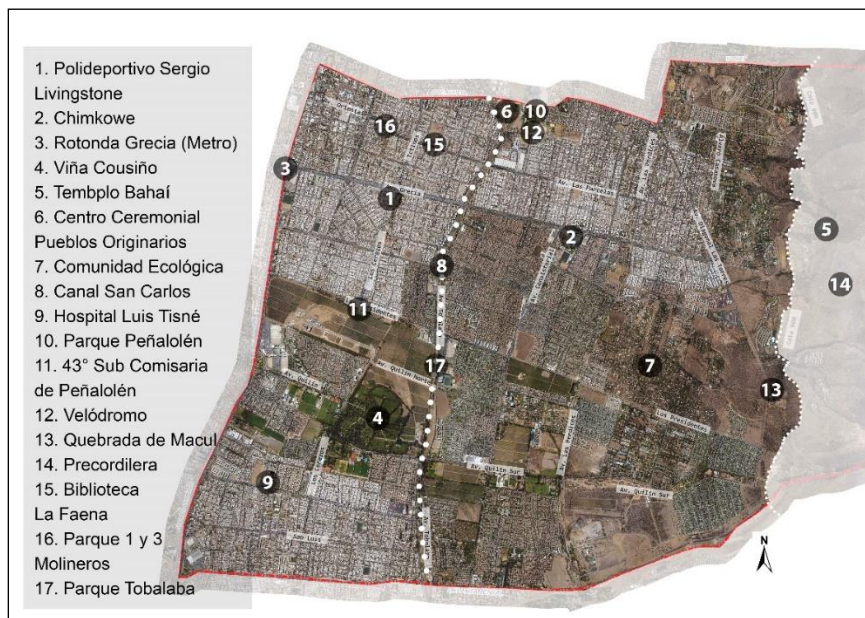
Taller Territorial La Faena Poniente		
	Aspecto Positivo	Aspecto Negativo
Características de Edificación y Vivienda	- Los participantes valoran la altura de edificación baja en el sector	- Existencia en el sector de viviendas de material ligero

		<ul style="list-style-type: none"> - Construcciones y ampliaciones no respetan a vecinos y aparentemente normas constructivas. - Proliferación de multiarriendo, ya sea por construcción de edificaciones con varias habitaciones o por subdivisión de casas existentes.
Equipamiento y Servicios Públicos	<ul style="list-style-type: none"> - Para los vecinos existen buenas obras de ornato y áreas verdes. Además, existe buen equipamiento 	
Movilidad, Accesibilidad y Modos de Transporte	<ul style="list-style-type: none"> - Cercanía de servicio de metro y de avenidas que conectan de forma rápida con el resto de Santiago (Grecia, Vespucio, Arrieta). - Buena conectividad para movilización en vehículo particular. 	<ul style="list-style-type: none"> - Inundaciones de calles principales para lluvias importantes. - Escaso transporte público y conectividad con el resto de la comuna y de diversos servicios básicos, tales como el hospital de San Luis de Macul. - Veredas en malas condiciones y/o interrumpidas por autos estacionados y uso comerciales (talleres mecánicos).

		Calles o pasajes en mal estado (eventos), semaforización y o señalética en malas condiciones o inexistentes.
Áreas Verdes y Elementos Naturales	- Los vecinos reconocen la mantención de las áreas verdes y cuidado de la flora y fauna local.	- Para los vecinos existe una falta de arbolado en todo el sector.
Riesgos Frente a las Amenazas Naturales	- Vecinos mencionan inundaciones en el sector, en especial en sector de Los Orientales.	- Existe una preocupación generalizada por la falla de San Ramón. - Falta de información con respecto a esta y otros potenciales riesgos naturales

Fuente: elaboración propia.

Imagen 13: Identificación de Elementos Identitarios Taller La Faena Poniente



Fuente: elaboración propia.

Para los participantes son hitos importantes el Templo Bahá'í, Comunidad Ecológica, Chimkowe, Villa Grimaldi, el velódromo, el Polideportivo Sergio Livingstone, la Biblioteca, la Sub Comisaria ubicada en Los Presidentes, la Viña Cousiño, el Hospital Cordillera, el Centro de la Mujer, Centro Ceremonial de los Pueblos Originarios, La Cholita (restaurant), La Copa y la Rotonda Grecia, se identifican como elementos reconocibles para los vecinos, que le dan valor, a su vez que se generan puntos de encuentro de la memoria y la historia para la comuna.

También mencionan la Quebrada de Macul y la Cordillera de los Andes como elementos identitarios debido a su vista y factor característico de la comuna. identifican el Ecoparque, el Parque Peñalolén, el Mirador, las áreas verdes en La Faena, el Canal San Carlos, el Parque Tobalaba, el Bosque Esclerófilo, el Parque Arrieta, Avenida El Parque N°1 y N° 3, Molineros como parte importante de la vida al aire libre en la comuna. Por otra parte, destacan la accesibilidad y la conectividad urbana de la comuna, debido al acceso al metro y la variedad de equipamientos.

Imagen 14; Registro fotográfico Taller La Faena Poniente

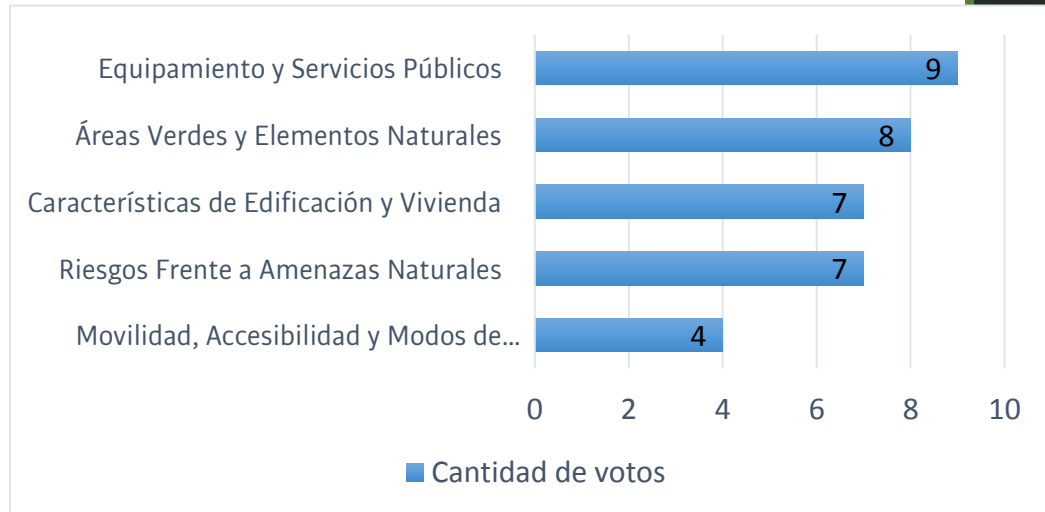


7.6 Taller Lo Hermida (Unidades Vecinales 18, 17 y 31)

Tabla 14: Información Taller Lo Hermida (UV 18, 17 y 31)

Nombre Taller	Taller Lo Hermida (Unidades Vecinales 18, 17 y 31)
Fecha	06/10//22
Lugar realización	Liceo Antonio Hermida Fabres
Cantidad de participantes	18

Gráfico 7: Resultados Priorización de Temáticas Taller Lo Hermida (UV 18, 17 y 31)



Fuente: elaboración propia

En base a la tabla anterior, es posible afirmar que la temática con mayor cantidad de votos corresponde a Equipamiento y Servicios Públicos, en segundo lugar, Áreas Verdes y Elementos Naturales, seguido de Características de Edificación y Vivienda

Tabla 15: Caracterización de Temáticas Taller Lo Hermida (UV 18, 17 y 31)

Taller Territorial Lo Hermida (UV 17, 18 y 31)		
	Aspecto Positivo	Aspecto Negativo
Características de Edificación y Vivienda	- Los vecinos ven actualmente que la organización vecinal en comités de vivienda como algo positivo, además de la existencia de mesas de viviendas.	- Para los vecinos faltan viviendas, ya que hay un factor de hacinamiento, además falta regularizar y fiscalizar las viviendas, ya que provoca que se generen construcciones y ampliaciones irregulares. - En la comuna existe espacio para la construcción de

INFORME DE PARTICIPACIÓN CIUDADANA [50]

	<ul style="list-style-type: none"> - La generación de proyectos de pequeños condominios. 	<p>viviendas. Las edificaciones no deberían superar los 4 pisos.</p>
Equipamiento y Servicios Públicos	<p>No se planteó el tema en los grupos de trabajo</p>	<ul style="list-style-type: none"> - Desde la perspectiva de los vecinos hace falta equipamiento en la comuna.
Movilidad, Accesibilidad y Modos de Transporte	<ul style="list-style-type: none"> - El corredor de transporte público (Grecia) es algo que los vecinos valoran y destacan. - número de ciclovías existentes en la comuna. 	<ul style="list-style-type: none"> - Para los vecinos es importante poner en la palestra la falta de vías, debido al colapso de calles. - La falta de transporte público, además de recorridos poco convenientes para los vecinos.
Áreas Verdes y Elementos Naturales	<ul style="list-style-type: none"> - La comunidad comenta que las áreas verdes mejoran la calidad de vida, además congregan a los vecinos y a las familias. 	<ul style="list-style-type: none"> - La externalidad negativa que los vecinos manifiestan es la caída de los árboles producto del viento. Otro punto es la falta de educación ambiental en la comunidad.
Riesgos Frente a las Amenazas Naturales	<ul style="list-style-type: none"> - Para los vecinos existe una alta organización territorial y talleres educativos para 	<ul style="list-style-type: none"> - Desde el punto de vista de los vecinos los aluviones, las inundaciones y la Falla de San Ramón, son factores que generan temor.

	aprender sobre los riesgos.	
--	-----------------------------	--

Fuente: elaboración propia.

Imagen 15: Identificación de Elementos Identitarios Taller Lo Hermida (UV 18, 17 y 31)



Fuente: elaboración propia.

Para los vecinos es importante la presencia del Templo Bahá'í, el Chimkowe, el Polideportivo y las ferias libres del sector. Además, la identidad que los arraiga al territorio está presente en los lugares como la Villa Grimaldi, el Centro Ceremonial de los Pueblos Originarios, el Templo Bahá'í, siendo un foco turístico, el Corredor de Avenida Grecia, la avenida Tobalaba, las ferias presentes en el sector, la viña Cousiño Macul como un hito histórico que debería ser un museo y el Centro Cívico con todos sus servicios

La Quebrada de Macul, el Parque de Peñalolén y la Cordillera de los Andes, son identificados como hitos naturales, ya que ambos le dan una hermosa vista que refleja y la representación de sentirse parte de la comuna. Los vecinos aprecian las plazas, así como el Equipamiento Deportivo, además

de la conectividad fueron elementos valorizados, particularmente el Estadio de Lo Hermida y las Canchas Los Presidentes. Para los vecinos es importante el poder llegar caminando a varios equipamientos y servicios como son colegios, salud, locomoción y de recreación.

Desde la perspectiva de los vecinos, los peñalolinos son personas que se organizan y eso ha permitido que obtengan beneficios, siendo solidarios y teniendo una participación de los vecinos para la unión del sector. Sienten que son una comunidad vecinal activa y que son efectivas en su rol comunitario y de integración.

Imagen 16 Registro fotográfico Taller Lo Hermida (UV 18, 17 y 31)

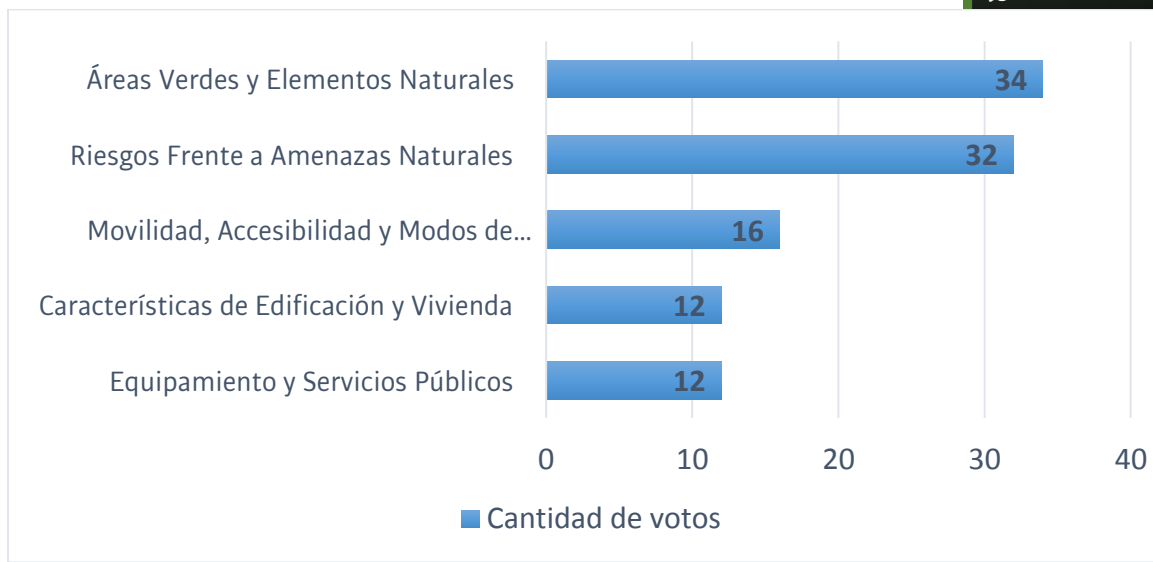


7.7 Taller Peñalolén Alto, al norte de Av. Grecia.

Tabla 16: Información Taller Peñalolén Alto, al norte de Av. Grecia.

Nombre Taller	Taller Peñalolén Alto, al norte de Av. Grecia.
Fecha	12/10/22
Lugar realización	Colegio Juan Bautista Pastene
Cantidad de participantes	43

Gráfico 8: Resultados Priorización de Temáticas Taller Peñalolén Alto, al norte de Av. Grecia.



Fuente: elaboración propia

En base a la tabla anterior, es posible afirmar que la temática con mayor cantidad de votos corresponde a Áreas Verdes y Elementos Naturales, mientras que en segundo y tercer lugar se encuentran Riesgos frente a Amenazas Naturales y Movilidad, Accesibilidad y Modos de Transporte respectivamente.

Tabla 17: Caracterización de Temáticas Taller Peñalolén Alto, al norte de Av. Grecia.

Taller Territorial Peñalolén Alto, al Norte de Grecia		
	Aspecto Positivo	Aspecto Negativo
Características de Edificación y Vivienda	- Los vecinos consideran positivo las casas de baja altura en el sector	- Construcciones en la zona de la quebrada de San Ramón, además de la deforestación por las construcciones de edificios en altura.
Equipamiento y Servicios Públicos	- Presencia de centros de salud en el sector.	- Es importante destacar la falta de supermercados u otros grandes almacenes. - Existe una carencia sobre el diseño inclusivo en torno a personas con discapacidad física en los equipamientos y espacios públicos. - Se evidencia un mal uso de veredas como estacionamiento de autos, ya que no permite el paso fluido de los peatones. Además, en calle Álvaro Casanova con Av. Arrieta existen 4 colegios juntos que generan atochamiento en las mañanas. En la entrada de la de calle Amanecer faltan bancas para adultos mayores.

<p>Movilidad, Accesibilidad y Modos de Transporte</p>	<p>No se planteó el tema en los grupos de trabajo</p>	
<p>Áreas Verdes y Elementos Naturales</p>	<ul style="list-style-type: none"> - Se destaca el Parque Peñalolén, ya que es “bonito y posee diversas actividades”. 	<ul style="list-style-type: none"> - Para los vecinos existe una escasez de plazas a nivel barrial. Existen sitios eriazos al oriente del parque Peñalolén se encuentra abandonado y son focos de delincuencia. - Se pueden encontrar antejardines sin áreas verdes consolidadas, por lo que terminan siendo focos de basura. - El parque Peñalolén es una buena área verde, pero su acceso está en un lugar peligroso (delincuencia) y no es usado con tanta frecuencia por los vecinos y sucede que mujeres y niños dejan de ir a estas áreas verdes por ser inseguras.
<p>Riesgos Frente a las Amenazas Naturales</p>	<ul style="list-style-type: none"> - Los vecinos destacan que no existe anegamiento en el macro sector, ya que las obras de los canales actualmente no se desbordan, 	<ul style="list-style-type: none"> - Para los vecinos es importante que existan restricciones para construir en torno de la falla de San Ramón, ya que existe un miedo latente a que se produzcan desastres.

	<p>como, por ejemplo, el cierre del canal Las Perdices evita su desborde. Además, la construcción de las piscinas decantadoras de la Quebrada de Macul, genera seguridad.</p>	<ul style="list-style-type: none"> - Existen escombros presentes en la Quebrada Nido de Águilas, que intervienen en el cauce y dañan el paisaje. - La Avenida Arrieta existe anegamiento e inundaciones en la calle Quebrada de Suca con Las Parcelas por lluvia. Las avenidas en dirección al oriente-poniente se transforman en un río cuando llueven a pesar de los arreglos.
--	---	--

Imagen 17: Identificación de Elementos Identitarios. Taller Peñalolén Alto, al norte de Av. Grecia.



Fuente: elaboración propia.

En el territorio de Peñalolén Alto, al norte de Grecia, aprecian las ferias libres como puntos de encuentro para diversas clases sociales presentes en la comuna. Además de la unión y la solidaridad que se generó debido a las ollas comunes en post de los vecinos. Se percibe sentido de pertenencia e identidad, de las poblaciones y sectores emblemáticos de la comuna, identificados como parte de la historia de la comuna.

Se identifican hitos como el Templo Bahaí, la Comunidad Ecológica, el Parque Deportivo, Centro Ceremonial de Pueblos Originarios, los hospitales de la comuna y el centro cívico con sus servicios municipales de la comuna debido a su accesibilidad.

Aprecian también la vista a Santiago desde la pre cordillera, la Quebrada de Macul y los Parque Naturales presentes en la comuna, ya que los identifican como lugares bonitos para la recreación, con aire puro y la vista que resalta con la naturaleza que la rodea.

Imagen 18: Registro fotográfico Taller Peñalolén Alto, al norte de Av. Grecia.



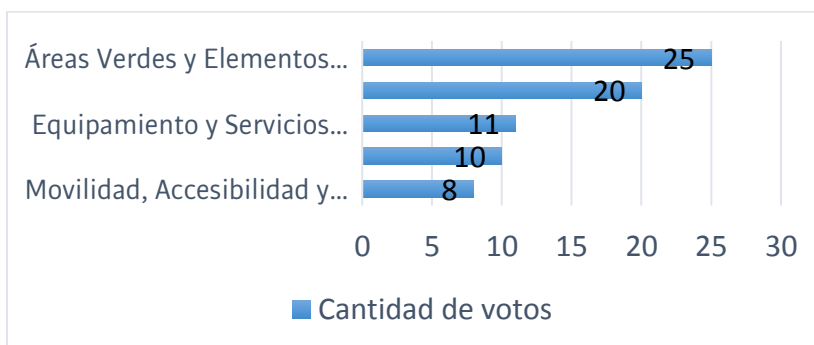


7.8 Taller La Faena Oriente

Tabla 18: Información Taller La Faena Oriente

Nombre Taller	Taller La Faena Oriente
Fecha	13/10/22
Lugar realización	Luis Arrieta Cañas
Cantidad de participantes	43

Gráfico 9: Resultados Priorización de Temáticas Taller La Faena Oriente



Fuente: elaboración propia.

La tabla anterior nos muestra que la temática con mayor cantidad de votos corresponde a Áreas Verdes y Elementos Naturales, mientras que,

en segundo aparece Características de Edificación y Vivienda. En tercer lugar, se encuentra Equipamiento y Servicios Públicos.

Tabla 20: Caracterización de Temáticas Taller La Faena Oriente

Taller Territorial La Faena Oriente		
	Aspecto Positivo	Aspecto Negativo
Características de Edificación y Vivienda	<ul style="list-style-type: none"> - Se ha respetado la altura de las edificaciones (no exceden los 4 a 5 pisos) - Otro aspecto que destacaron los vecinos, fue que no existe en el macro sector proyectos de viviendas de alto valor. 	<ul style="list-style-type: none"> - Mal uso de espacios públicos o espacios comunes para utilizarlos como bodegas u estacionamientos (de igual manera plantearon que esto mismo ocurre en los bienes comunes de los edificios). - La construcción de viviendas sociales es con escasos metros cuadrados por familias
Equipamiento y Servicios Públicos	<ul style="list-style-type: none"> - La presencia de colegios, ferias libres y el flujo de los camiones de basura. 	<ul style="list-style-type: none"> - Los vecinos evidenciaron la falta de los siguientes servicios en el macrosector, farmacia municipal, comisarías y CESFAM - En el sector existen en mal estado veredas y se debería regular su mantención.
Movilidad, Accesibilidad	<ul style="list-style-type: none"> - Existe buena locomoción en la 	<ul style="list-style-type: none"> - El aspecto negativo predominante fue la

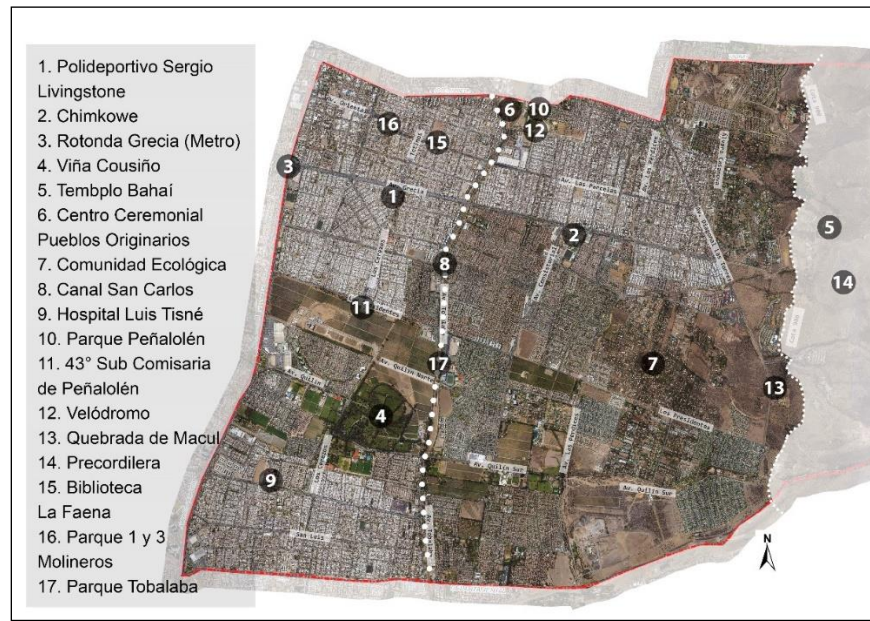
INFORME DE PARTICIPACIÓN CIUDADANA [60]

y Modos de Transporte	comuna y accesos a estaciones de metro, cantidad de vías con locomoción colectiva.	mala conectividad con los servicios comunales (por ejemplo: con el Hospital o con el Municipio).
Áreas Verdes y Elementos Naturales	<ul style="list-style-type: none"> - Los vecinos valoran el Ecoparque y otras áreas verdes controladas. Además de la mantención de los espacios públicos, los parques y las plazas. - El Parque Peñalolén posee actividades y usos diversos, la organización vecinal ha permitido mejoras en las áreas verdes aledañas (ejemplo: plaza la copa). 	<ul style="list-style-type: none"> - Hace falta mayor cantidad de áreas verdes. Además de la ausencia de plan de mantención de espacios públicos. - Los vecinos sienten inseguridad frente a "otros" usos que se le da a este espacio
Riesgos Frente a las Amenazas Naturales	<ul style="list-style-type: none"> - Los vecinos frente a los desastres naturales son solidarios, poseen conocimiento de que algo ocurrirá, preparación y planificación 	<ul style="list-style-type: none"> - Falta de mantención de canales, falta de mantención de calles, producto de "eventos", generando peligros a personas y conductores.

	<p>comunal, aumenta el sentido de comunidad y barrio.</p>	<p>- Para los vecinos, el colapso de la infraestructura crítica, el riesgo constante (incertidumbre) debido al desborde del Canal San Carlos (inundaciones).</p>
--	---	--

Fuente: elaboración propia.

Imagen 19: Identificación de Elementos Identitarios Taller La Faena Oriente



Fuente: elaboración propia

Para los participantes son hitos importantes el Templo Bahaí, Comunidad Ecológica, Chimkowe, Villa Grimaldi, el velódromo, el Polideportivo Sergio Livingstone, la Biblioteca, la Sub Comisaría ubicada en Los Presidentes, la Viña Cousiño, el Hospital Cordillera, el Centro de la Mujer, Centro Ceremonial de los Pueblos Originarios, La Cholita (restaurant), La Copa y la Rotonda Grecia, se identifican como elementos reconocibles para los

INFORME DE PARTICIPACIÓN CIUDADANA [62]

vecinos, que le dan valor al sector, a su vez que se generan puntos de encuentro de la memoria y la historia para el sector.

También mencionan la Quebrada de Macul y la Cordillera de los Andes como elementos identitarios debido a su vista y factor característico de la comuna. identifican el Ecoparque, el Parque Peñalolén, el Mirador, las áreas verdes en La Faena, el Canal San Carlos, el Parque Tobalaba, el Bosque Esclerófilo, el Parque Arrieta, el parque 1 y 3 Molineros como parte importante de la vida al aire libre en la comuna. Por otra parte, destacan la accesibilidad y la conectividad urbana de la comuna, debido al acceso al metro y la variedad de equipamientos.

Imagen 20 Registro fotográfico Taller La Faena Oriente



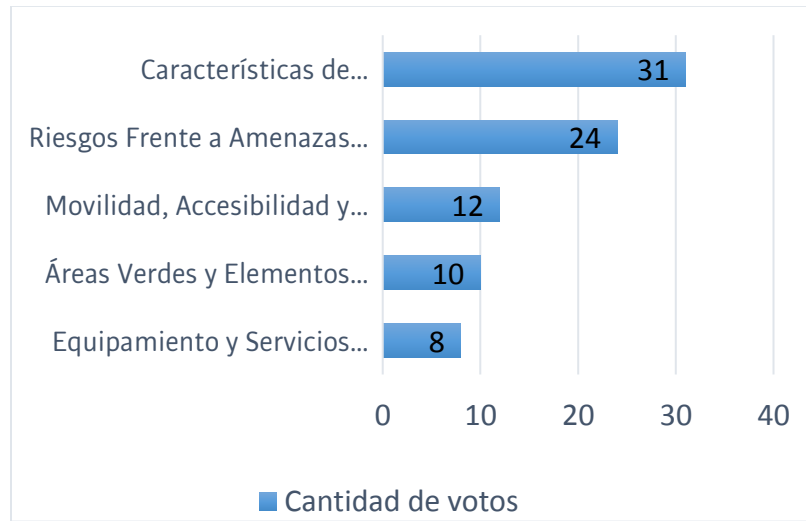


7.9 Taller Peñalolén Alto, al sur de Av. Grecia

Tabla 21: Información Taller Peñalolén Alto, al sur de Av. Grecia

Nombre Taller	Taller Peñalolén Alto, al sur de Av. Grecia
Fecha	19/10/22
Lugar realización	Colegio Rudolf Steiner
Cantidad de participantes	46

Gráfico 10: Resultados Priorización de Temáticas Peñalolén Alto, al sur de Av. Grecia



Fuente: elaboración propia.

La tabla anterior nos muestra que la temática con mayor cantidad de votos corresponde a Características de Edificación y Vivienda, seguido de Riesgos frente a Amenazas Naturales y Movilidad, Accesibilidad y Modos de Transporte.

Tabla 22: Caracterización de Temáticas Peñalolén Alto, al sur de Av. Grecia

Taller Territorial Peñalolén Alto, al sur de Grecia, (19/10/22)		
	Aspecto Positivo	Aspecto Negativo
Características de Edificación y Vivienda	- Un punto positivo para los vecinos es que en la comuna de Peñalolén existe una diversidad socio económica en los barrios, que	- Colapso en los alcantarillados, ya que estos colapsan en el invierno en cuanto que no existen medidas de mitigación. - Para los vecinos es importante la regularización de las

	<p>se refleja en las edificaciones, lo que genera integración social en diferentes sectores, ocasionando lazos entre comunidades.</p>	<p>viviendas en diversos sectores, ya que falta regulación y fiscalización en la autoconstrucción o ampliaciones, de edificación,</p>
<p>Equipamiento y Servicios Públicos</p>	<p>En la comuna existe buena cercanía a la locomoción y a diversos equipamientos, contando estos con gran diversidad y buena accesibilidad.</p>	<p>Los vecinos consideran que están mal planificadas las construcciones de viviendas sociales, no toman en cuenta los colegios, consultorios, comisarías, etc., lo cual es un problema. Existe carencia de colegios en el macrosector.</p> <p>Además, la vialidad y los servicios públicos estarían colapsados.</p> <p>Para la comunidad, faltan unidades policiales y buenos centros de salud y equipamientos en general. Falta evaluar las áreas rojas de la comuna con una respuesta más rápida a la hora de contactarse con carabineros.</p> <p>En el sector alto, cerca de Álvaro Casanova, no hay</p>

		<p>equipamientos adecuados, solo un colegio.</p> <p>Señalan que es importante la presencia de un teatro o equipamiento cultural comunal.</p>
<p>Movilidad, Accesibilidad y Modos de Transporte</p>	<ul style="list-style-type: none"> - Los vecinos consideran que los puentes y ciclo vías existentes son favorables para la comuna. Además de la accesibilidad a la comuna, como por ejemplo Quilín Norte. - Los vecinos aprecian la buena locomoción de ejes oriente – poniente. Las Perdices tiene espacios bien iluminados sin recovecos ni rincones oscuros, dan seguridad y tranquilidad. 	<ul style="list-style-type: none"> - Señalan que la comuna se encuentra demasiado congestionada - Ciclo vías inseguras. - Se requiere aumentar el número de puentes, ensanchar los existentes y acrecentar su calidad. - En el macro sector hay barrios aislados y sin conectividad.

<p>Áreas Verdes y Elementos Naturales</p>	<p>- La comunidad valora la calidad de vida que tienen, con entornos con abundante vegetación y aire puro. Además de las áreas verdes del Canal San Carlos.</p>	<p>No se planteó el tema en los grupos de trabajo.</p>
<p>Riesgos Frente a las Amenazas Naturales</p>	<p>- Para los vecinos es positiva la existencia de piscinas decantadoras. Desde la comunidad agradecen que se generen intervenciones mínimas en la cordillera, ya que así se sienten más seguros viviendo en sus cercanías</p>	<p>- Desde la perspectiva de los vecinos la falla de San Ramón es un peligro catastrófico en el territorio, ya que falta señalética e información frente a una emergencia. Además, a eso, se le suman los aluviones e inundaciones, debido a las construcciones en zonas de riesgo.</p> <p>- Existen vías de escape deficientes, debido a la alta concentración de habitantes.</p> <p>- Se ha visto que algunas construcciones no cuentan con solución de alcantarillado.</p>

Fuente: elaboración propia

Imagen 21: Identificación de Elementos Identitarios. Peñalolén Alto, al sur de Av. Grecia



Fuente: elaboración propia.

La identidad para los vecinos del territorio de Peñalolén Alto, al sur de Grecia, son los hitos que ellos identifican, como la accesibilidad a las comunas aledañas, el Templo Bahá'í y la arquitectura patronal de edificaciones de las viñas Cousiño.

Los elementos naturales que los vecinos identifican como hitos son la Cordillera de los Andes como recurso natural y su cercanía, el bosque esclerófilo que aún queda presentes en el territorio precordillerano, el Ecoparque de Peñalolén, el Centro comunal pueblos originarios, los miradores, la Quebrada de Macul, los Viveros en la Calle Antupiren, paseo Las Perdices y la comunidad ecológica. Porque “se identifican desde fuera de la comuna, la comunidad se enorgullece al nombrarlos y se pueden recorrer y disfrutarlos en familia”.

Además, los vecinos identifican la diversidad socioeconómica y cultural como elemento social, sumándole la integración social que existe y la variedad económica, la que los vecinos identifican como un problema, ya que “genera desigualdad entre los habitantes de la comuna”. Existe en la comunidad una historia de lucha, con un espíritu de superación,

combativo y mejora por parte de los vecinos, también el reconocimiento de los pueblos indígenas.

Imagen 22: Registro fotográfico Peñalolén Alto, al sur de Av. Grecia

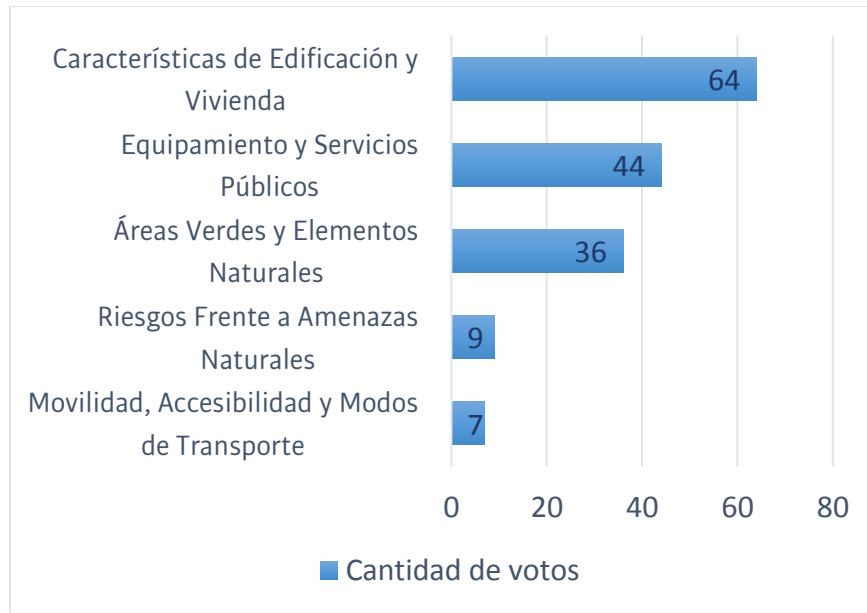


7.10 Taller Lo Hermida (Unidad Vecinal 19, Barrio La Hacienda, Barrio El Olmo)

Tabla 23: Información Taller Lo Hermida (UV 19, La Hacienda y El Olmo)

Nombre Taller	Taller Lo Hermida (Unidad Vecinal 19, Barrio La Hacienda, Barrio El Olmo)
Fecha	20/10/22
Lugar realización	Escuela Santa María
Cantidad de participantes	90

Gráfico 11: Resultados Priorización de Temáticas Taller Lo Hermida (UV 19, La Hacienda y El Olmo)



Fuente: elaboración propia.

La tabla anterior nos muestra que la temática con mayor cantidad de votos corresponde a Características de Edificación y Vivienda, seguido de Equipamiento y Servicios Públicos y Áreas Verdes y Elementos Naturales.

Tabla 24: Caracterización de Temáticas Taller Lo Hermida (UV 19, La Hacienda y El Olmo)

Taller Territorial Lo Hermida UV 19, Barrio La Hacienda y Barrio El Olmo		
	Aspecto Positivo	Aspecto Negativo
Características de Edificación y Vivienda	<ul style="list-style-type: none"> - Los vecinos agradecen los sitios disponibles para la construcción de viviendas en las unidades vecinales 17 y 19. - Se valora la construcción de mini condominios, además existe buena distribución de departamentos y casas. - Se solicita que se mantenga la altura de edificación limitadas a pocos pisos. - Por parte de las mujeres reconocen con mayor fuerza el arraigo en la comuna y los lazos familiares 	<ul style="list-style-type: none"> - Sensación de hacinamiento, además existe una saturación en desagües por la alta densidad poblacional. - La altura de las edificaciones del macrosector es muy baja para la cantidad de personas que viven. - En el sector no existe homogeneidad en las construcciones. Son todas diferentes y esto no se ve armónico - Existe una carencia de incorporación de viviendas sociales, ya que se prioriza la existencia de edificaciones privadas. - Para los vecinos identificar la proliferación de arriendos y subarriendos, y lo anterior conlleva a ampliaciones irregulares

<p>Equipamiento y Servicios Públicos</p>	<ul style="list-style-type: none"> - Para los vecinos es importante tener un buen acceso a todo tipo de equipamientos en el macro sector. - Existe un buen servicio en el CESFAM y suficiente equipamiento deportivo. 	<ul style="list-style-type: none"> - Centro Cívico de la comuna alejado del sector y con dificultad para llegar hasta él.
<p>Movilidad, Accesibilidad y Modos de Transporte</p>	<ul style="list-style-type: none"> - Existencia de una buena conectividad y locomoción hacia el interior y exterior de la comuna, (metro, red de buses, colectivos, taxi, etc.). 	<ul style="list-style-type: none"> - En los proyectos viales de Lo Hermida, quitaron los bandejones de áreas verdes y esto disminuye la calidad del paisaje. - Carencia de ciclovías en la comuna, además de la existencia de semáforos en mal estado.
<p>Áreas Verdes y Elementos Naturales</p>	<ul style="list-style-type: none"> - En la comuna existe una buena cantidad de áreas verdes, además de equipamiento deportivo. - Para los vecinos es importante la Identidad Rural que posibilita una Ecología Social (conciencia 	<p>Para los vecinos existe falta de mantención, por otra parte, hay un problema de robos de los juegos. Además, se pide una mayor cantidad arbolado. Existen Áreas Verdes sin consolidar (áreas cafés); falta de infraestructura como</p>

	<p>respecto de ésta); existencia de Parques y Plazas (particularmente el Complejo Juan Pablo II), con protección vecinal activa hacia la protección de las Áreas Verdes; se valora el crecimiento urbano con suelo de Espacio Público.</p>	<p>basureros y bolsas para desechos de mascotas. Se reconoce la pérdida de Espacios Públicos en manos de personas en situación calle y traficantes. Se reconoce una "Comuna Sustentable" pero de Tobalaba hacia arriba.</p>
<p>Riesgos Frente a las Amenazas Naturales</p>	<ul style="list-style-type: none"> - Los vecinos se sienten menos expuestos a las amenazas naturales de la comuna. 	<ul style="list-style-type: none"> - Los vecinos exponen que la Av. El Valle se inunda en época de lluvias - Existe una falta de mantenimiento de los sumideros de aguas lluvias.

Fuente: elaboración propia.

Imagen 23: Identificación de Elementos Identitarios Taller Lo Hermida (UV 19, La Hacienda y El Olmo)



Fuente: elaboración propia.

Para los vecinos es importante la presencia del Templo Bahaí, Chimkowe, el Polideportivo y las ferias libres del sector. Además, la identidad que los arraiga al territorio está presente en los lugares como la Villa Grimaldi, el Centro Ceremonial de los Pueblos Originarios, el Templo Bahaí, siendo un foco turístico, el Corredor de Avenida Grecia, Avenida Tobalaba, las ferias presentes en el sector, la viña Cousiño Macul como un hito histórico que debería ser un museo y el Centro Cívico con todos sus servicios

La Quebrada de Macul, el Parque de Peñalolén y la Cordillera de los Andes, son identificados como hitos naturales, ya que ambos le dan una hermosa vista que refleja y la representación de sentirse parte de la comuna. Los vecinos aprecian las plazas, así como el Equipamiento Deportivo, además de la conectividad, fueron elementos valorizados, particularmente el Estadio de Lo Hermida y las Canchas Los Presidentes. Para los vecinos es importante el poder llegar caminando a varios equipamientos y servicios como son colegios, salud, locomoción y de recreación.

Desde la perspectiva de los vecinos, los peñalolinos son las personas de “sangre guerrera y combativa”, ya que son organizados y eso ha permitido

que obtengan beneficios, siendo solidarios y teniendo una participación de los vecinos para la unión del sector, y sienten que son una comunidad vecinal activa y que son efectivas en su rol comunitario y de integración.

Imagen 24: Registro fotográfico Taller Lo Hermida (UV 19, La Hacienda y El Olmo)

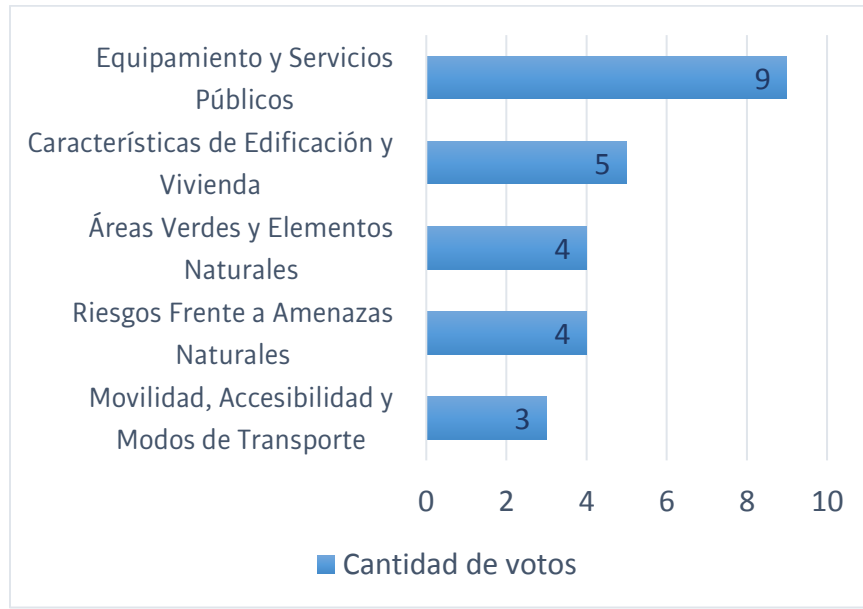


7.11 Taller en Escuela de Ciudadanía y Territorio

Tabla 25: Información Taller en Escuela de Ciudadanía y Territorio

Nombre Taller	Taller en Escuela de Ciudadanía y Territorio
Fecha	09/11/22
Lugar realización	Centro Cívico de San Luis
Cantidad de participantes	13

Gráfico 12: Resultados Priorización de Temáticas



Fuente: elaboración propia.

La tabla anterior nos muestra que la temática con mayor cantidad de votos corresponde a Equipamiento y Servicios Públicos, mientras que en segundo y tercer lugar se encuentran Características de Edificación y Vivienda y Áreas Verdes y Elementos Naturales y Riesgos frente a Amenazas Naturales.

Tabla 26: Caracterización de Temáticas Taller en Escuela de Ciudadanía y Territorio

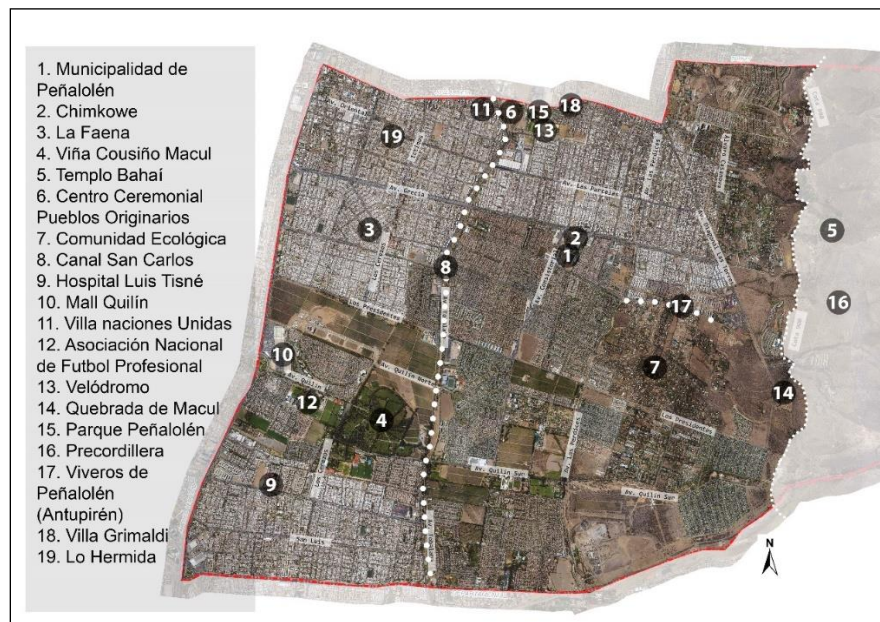
Taller en Escuela de Ciudadanía y Territorio		
	Aspecto Positivo	Aspecto Negativo
Características de Edificación y Vivienda	<ul style="list-style-type: none"> - Los vecinos aprecian la altura de las edificaciones, ya que les permite ver la cordillera, además aprecian que los edificios de vivienda social no superen los 4 o 5 pisos de altura. - Consideran la construcción de condominios para soluciones sociales. 	<ul style="list-style-type: none"> - Preocupa el hacinamiento de familias y allegados en Lo Hermida - Poca homogeneidad en las viviendas, por lo que se pide el mantener un orden y un estilo, lo que generaría belleza visual. También señalan la carencia de viviendas sociales y el poco aprovechamiento del espacio para la construcción en altura en las vías troncales de la comuna - Existen sectores con viviendas pequeñas, lo que provoca el hacinamiento.
Equipamiento y Servicios Públicos	<ul style="list-style-type: none"> - En la comuna existe una buena cobertura de salud primaria. - Existe variedad y suficiencia de colegios en la comuna. 	<ul style="list-style-type: none"> - Escases de centros deportivos y de infraestructura cultural en Lo Hermida - Falta de servicios públicos en la comuna

<p>Movilidad, Accesibilidad y Modos de Transporte</p>	<ul style="list-style-type: none"> - Existe una buena conectividad - Espacio para los ciclistas, los coches y locomoción, además piensan que Avenida Grecia fue una buena solución para la movilidad en la comuna. 	<ul style="list-style-type: none"> - Para los vecinos, falta transporte público desde La Faena al Municipio y mala accesibilidad a la notaria, supermercado y a la municipalidad en toda la comuna. - Existe atochamiento vehicular en Avda. Sánchez Fontecilla, en Quilín y Consistorial.
<p>Áreas Verdes y Elementos Naturales</p>	<ul style="list-style-type: none"> - Para los vecinos, la comuna cuenta con una importante infraestructura en parques, plazas y centros deportivos. - Diversidad de árboles y plantas en las plazas y parques de la comuna. - Buena distribución de plazas en sectores de 	<ul style="list-style-type: none"> - Desde el punto de vista de los participantes de la escuela, existe un déficit en áreas verdes en algunos macro sectores de la comuna. - En tramos del canal San Carlos hay una carencia de un área verde o parque, ya que atrae polos de basura y delincuencia. - Se menciona la falta de sombra y árboles grandes en corredores y no solo en las plazas, sumándole la inseguridad que se genera en sitios desprovistos de áreas verdes o infraestructura urbana

	Peñalolén Nuevo.	
Riesgos Frente a las Amenazas Naturales	No se planteó el tema en el trabajo en grupos.	

Fuente: elaboración propia.

Imagen 25: Identificación de Elementos Identitarios Taller en Escuela de Ciudadanía y Territorio



Fuente: elaboración propia.

Para los participantes de la escuela de Ciudadanía y Territorio, es importante nombrar los elementos urbanos como la Asociación Nacional de Fútbol Profesional (ANFP), El Hospital Luis Tisné, el Templo Bahaí, el Mall Quilín, el velódromo, la pista BMX, el Centro Ceremonial para los Pueblos Indígenas, Avenida Grecia, la Municipalidad, el Chimkowe, la ciclovia de Las Perdices y Quilín Norte, las ferias libres de Arrieta, Grecia, El Valle, Departamental y San Luis, la Villa Naciones Unidas

En el caso de elementos naturales mencionados como hitos dentro de la comuna, destacan las piscinas decantadoras de la Quebrada de Macul, el Parque Peñalolén, el Parque Cousiño, Canal San Carlos, los viveros, la Comunidad Ecológica y los cerros que rodean la comuna.

Imagen 26: Registro fotográfico Taller en Escuela de Ciudadanía y Territorio

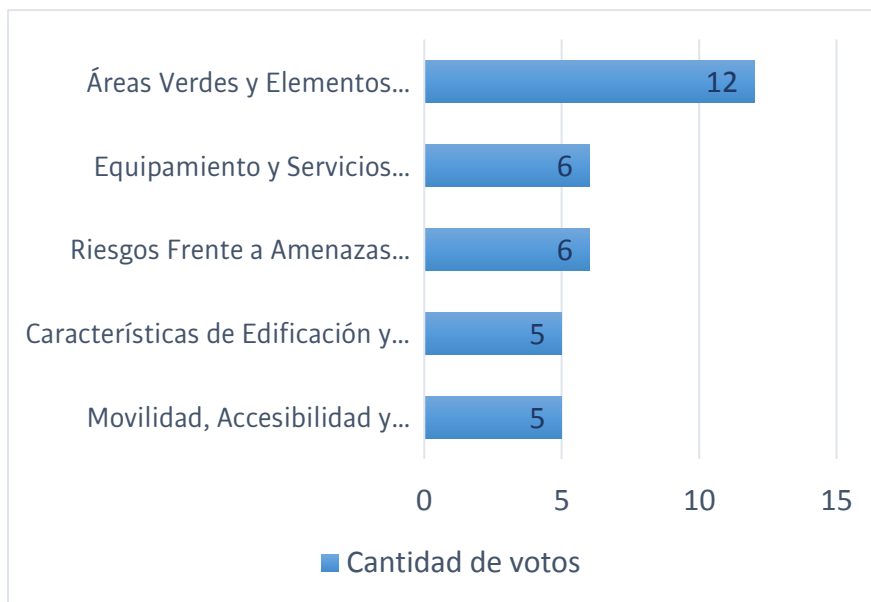


7.12 Taller La Faena: Unidades Vecinales 15 y 16

Tabla 27: Información Taller La Faena (UV 15 y 16)

Nombre Taller	Taller La Faena: Unidades Vecinales 15 y 16
Fecha	23/11/22
Lugar realización	Colegio Santa Victoria
Cantidad de participantes	20

Gráfico 13: Priorización de Temáticas Taller La Faena (UV 15 y 16)



Fuente: elaboración propia.

La tabla anterior nos muestra que la temática con mayor cantidad de votos corresponde a Áreas Verdes y Elementos Naturales, seguido de Equipamiento y Servicios Públicos y Riesgos frente a Amenazas Naturales.

Tabla 28: Caracterización de Temáticas Taller La Faena (UV 15 y 16)

Taller Territorial La Faena		
	Aspecto Positivo	Aspecto Negativo
Características de Edificación y Vivienda	<ul style="list-style-type: none"> - Los vecinos reconocen que se respeta la altura de edificación en el sector donde se encuentran las viviendas. 	<ul style="list-style-type: none"> - Vecinos destacan la convivencia de comercio con viviendas, generando externalidades negativas en el sector.
Equipamiento y Servicios Públicos	<ul style="list-style-type: none"> - Para los vecinos existen buenas obras de ornato y áreas verdes - Existe buen equipamiento para Organizaciones Sociales. - La presencia de colegios, ferias libres 	<ul style="list-style-type: none"> - Los vecinos evidenciaron la falta de servicios en general - En el sector se evidencia el mal estado de las veredas
Movilidad, Accesibilidad y Modos de Transporte	<ul style="list-style-type: none"> - Los vecinos agradecen el servicio de metro cercano y las avenidas que conectan de forma rápida con el resto de Santiago CESFAM, biblioteca pública, centros de salud especializados. 	<ul style="list-style-type: none"> - Se señalan las inundaciones de calles principales ante lluvias fuertes. - Existe escaso transporte público y conectividad con el resto de la comuna y servicios básicos, tal como el hospital de San Luis de Macul. - Veredas en malas condiciones y/o interrumpidas por autos estacionados y uso comerciales (talleres mecánicos). Calles o

ACTUALIZACIÓN PLAN REGULADOR COMUNAL (PRC) - ETAPA DE DIAGNÓSTICO

INFORME DE PARTICIPACIÓN CIUDADANA [83]

		<p>pasajes en mal estado (eventos).</p> <p>Semaforización y o señalética en malas condiciones o inexistentes.</p>
<p>Áreas Verdes y Elementos Naturales</p>	<ul style="list-style-type: none"> - Los vecinos valoran el Ecoparque y otras áreas verdes controladas. Además de la mantención de los espacios públicos, los parques y las plazas. 	<ul style="list-style-type: none"> - Para los vecinos existe una falta de arbolado en todo el sector. - Vecinos comentan que hace falta mayor cantidad de áreas verdes. Además de la ausencia de plan de mantención de espacios públicos.
<p>Riesgos Frente a las Amenazas Naturales</p>	<ul style="list-style-type: none"> - Los vecinos piden mayor seguridad con respecto a las construcciones a realizar. - Para los vecinos, han sido valiosos los encausamientos de aguas lluvias, les da tranquilidad. - Los vecinos “frente a los desastres naturales son solidarios, poseen conocimiento de que algo ocurrirá, preparación y planificación comunal, 	<ul style="list-style-type: none"> - Existe una preocupación generalizada por la falla de San Ramón. Para ellos falta de información con respecto a esta y otros potenciales riesgos. - Riesgo de anegamiento e inundaciones en el sector es mencionado por los vecinos.

ACTUALIZACIÓN PLAN REGULADOR COMUNAL (PRC) - ETAPA DE DIAGNÓSTICO

	aumenta el sentido de comunidad y barrio”.	
--	--	--

Fuente: elaboración propia.

Imagen 27: Identificación de Elementos Identitarios Taller La Faena (UV 15 y 16)



Fuente: elaboración propia.

Son hitos importantes para los habitantes del sector el Templo Bahaí, Comunidad Ecológica, Chimkowe, Villa Grimaldi, Velódromo, Polideportivo Sergio Livingstone, Bibliotecas, Sub Comisaria ubicada en Los Presidentes, Viña Cousiño, Hospital Cordillera, Centro de la Mujer, Centro Ceremonial de los Pueblos Originarios, La Cholita (restaurant), La Copa y la Rotonda Grecia, todos ellos son identificados como elementos reconocibles para los vecinos, que le dan valor al sector, a su vez que generan puntos de encuentro de la memoria y la historia.

Son identificados, además, una serie de elementos e hitos sociales importantes de la comunal, tales como: la Unión de Folcloristas de Peñalolén, Escuela Filarmónica de Peñalolén, la folclorista, investigadora, docente y cantautora chilena Gabriela Pizarro, Escuela de Batucada y Las

Chaquetas rojas y amarillas, entre otros. También son mencionados la Quebrada de Macul y la cordillera como elementos generadores de identidad para el sector, debido a la vista y la representación que dan a la comuna, además identifican el Eco parque, el Parque Peñalolén, las áreas verdes en La Faena, el Canal San Carlos, el Parque Tobalaba, el bosque esclerófilo, el Parque Arrieta y la calle Molineros como espacios importantes para la vida al aire libre en la comuna. Por otra parte, destacan la accesibilidad y la conectividad urbana de la comuna, debido al acceso al metro y la variedad de equipamientos.

Son identificados como elementos de índole social que configuran la identidad de la comuna: el “empuje del peñalolino”, la presencia de organizaciones sociales que “levantaron a la comuna”, la vida de barrio y la solidaridad entre los vecinos, también la heterogeneidad social, pudiéndose encontrar diversos niveles socioeconómicos en la comuna.

Imagen 28: Registro fotográfico Taller La Faena (UV 15 y 16)



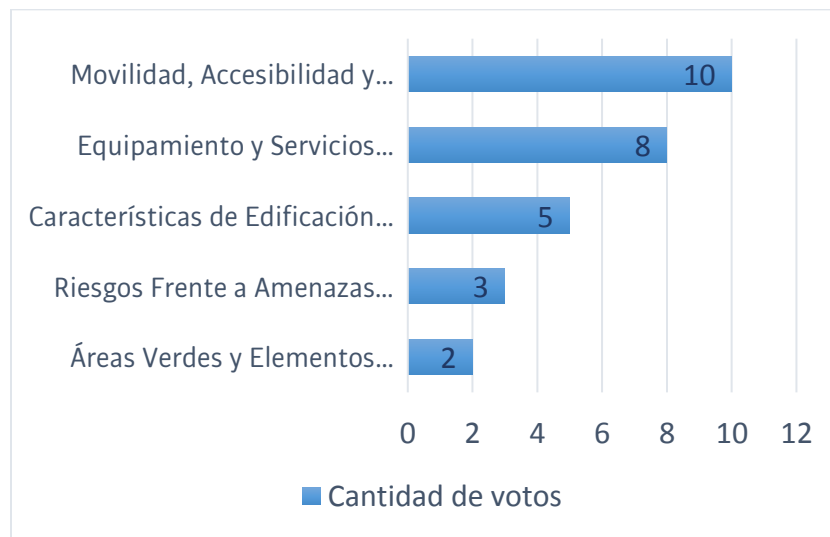


7.13 Taller Desarrolladores Inmobiliarios.

Tabla 29: Información Taller Desarrolladores Inmobiliarios

Nombre Taller	Desarrolladores Inmobiliarios.
Fecha	12/01/23
Lugar realización	Espacio La Escuelita de Tobabala
Cantidad de participantes	14

Gráfico 14: Priorización de Temáticas Taller Desarrolladores Inmobiliarios



La tabla anterior nos muestra que la temática con mayor cantidad de votos corresponde a Movilidad, Accesibilidad y Modos de Transporte, seguido de Equipamiento y Servicios Públicos y Características de Edificación y Vivienda.

Tabla 30: Caracterización de Temáticas Taller Desarrolladores Inmobiliarios

Taller Desarrolladores Inmobiliarios		
	Aspecto Positivo	Aspecto Negativo
Características de Edificación y Vivienda	<ul style="list-style-type: none"> - Existe una amplia oferta de vivienda en la comuna diferenciada por tamaños, tipo de solución al acceso a la vivienda. - La comuna tiene potencial para generar espacios públicos de calidad cercanos a las viviendas - Las soluciones habitacionales permiten que los vecinos puedan mantenerse en la comuna, aunque eso signifique vivir de allegado - Se identifica una amplia oferta de vivienda, cubriendo gran parte del espectro socio-económico, lo que 	<ul style="list-style-type: none"> - Falta de equipamiento, comercio, educación, etc, cercano a los sectores residenciales. - Baja densidad en sectores como Antupirén Alto, sectores podrían densificarse

INFORME DE PARTICIPACIÓN CIUDADANA [88]

	<p>genera una comuna con amplia diversidad social.</p>	
<p>Equipamiento y Servicios Públicos</p>	<ul style="list-style-type: none"> - Equipamientos de muy buena calidad - Disponibilidad de suelo para desarrollar equipamiento - Potencial de desarrollar equipamiento "verde y natural" - Eje Grecia bien construido - Hay buenos colegios - La Municipalidad cuenta con buena infraestructura y siempre está creciendo en sus instalaciones - Barrio cívico Consistorial es un punto de encuentro - Consistorial como eje se está consolidando. - Parque Peñalolén como un buen sector de equipamiento de la comuna 	<ul style="list-style-type: none"> - Existen zonas subutilizadas - Falta definir de forma más precisa algunos equipamientos - Se recorren muchos metros para llegar a un equipamiento, están segregados y desconectados - Falta un centro comunal, no existe una lógica de centralidad clara en la comuna. - Se identifica escasa cantidad de equipamientos, lo que no permite que la comuna pueda densificarse adecuadamente

ACTUALIZACIÓN PLAN REGULADOR COMUNAL (PRC) - ETAPA DE DIAGNÓSTICO

INFORME DE PARTICIPACIÓN CIUDADANA [89]

<p>Movilidad, Accesibilidad y Modos de Transporte</p>	<ul style="list-style-type: none"> - Comuna se conecta con metro y autopistas - Destaca corredor de Grecia y Vespucio - Alta cobertura de transporte público - Potencial uso de otros medios en dirección norte – sur - Comuna con sistema de transporte accesible en gran parte de su territorio - Se considera que el peñalolino tiene tiempos de viaje que fomentan la vida en familia, mejorando su calidad de vida - Tasa de tiempos de viaje hacia otra comunas y sectores de trabajo relativamente bajos 	<ul style="list-style-type: none"> - Faltan vías en lotes muy grandes. - Cuadras muy largas - Falta integración metro-micro-otros - Mejorar los accesos a la comuna, potenciarlos - Vías se estrechan y ensanchan en diferentes tramos. - Discontinuidad vial. Vialidades Metropolitanas no conectan con otras comunas, (Consistorial, Los Presidentes). - El sistema vial de Peñalolén se ve impactada negativamente por otras comunas (Alto Macul genera un alto flujo vehicular)
---	--	--

ACTUALIZACIÓN PLAN REGULADOR COMUNAL (PRC) - ETAPA DE DIAGNÓSTICO

INFORME DE PARTICIPACIÓN CIUDADANA [90]

		<ul style="list-style-type: none"> - Gran parte de las vías metropolitanas presentan tramos no ejecutados - La pendiente característica de las vías oriente-poniente desincentivan el uso de bicicleta
Áreas Verdes y Elementos Naturales	No se planteó el tema en el trabajo en grupos.	
Riesgos Frente a las Amenazas Naturales	<ul style="list-style-type: none"> - Nuevas tecnologías para mitigar riesgos - Las áreas de riesgos se podrían aprovechar, tienen un potencial por su valor ambiental. - Podrían ser áreas protegidas naturales o parques bien constituidos. - Es positivo que estén definidas las zonas de riesgos - Existen medidas reconocidas por los organismos encargados 	<ul style="list-style-type: none"> - Falta difusión a los vecinos y diagnóstico de las obras de mitigación que se han realizado. - Falla San Ramón - Quebradas presentes en la comuna - Estudios de riesgos desactualizados. No incorporan las nuevas variables de cambio

INFORME DE PARTICIPACIÓN CIUDADANA [91]

		<p>climático que ya alteran el alcance de los eventos de peligro.</p> <ul style="list-style-type: none">- El riesgo está invisibilizado- Inundaciones en sectores de la comuna durante las lluvias- Las condiciones naturales de la comuna la hacen propensa a amenazas naturales.
--	--	--

ACTUALIZACIÓN PLAN REGULADOR COMUNAL (PRC) - ETAPA DE DIAGNÓSTICO

Imagen 29: Identificación de Elementos Identitarios Taller
Desarrolladores Inmobiliarios



Fuente: elaboración propia.

En términos de los elementos de carácter urbano que ayudan a configurar la identidad de la comuna y de sus habitantes, las personas participantes mencionan los siguientes: comuna con potencial de integración social, comuna heterogénea y con vocación de comuna dormitorio, valorización de su condición urbano-rural. Entre los hitos urbanos más mencionados se encuentran la Rotonda Grecia, Avenida Vespucio y las estaciones de metro que se encuentra allí, las poblaciones de la comuna y recintos deportivos.

Entre los elementos de carácter natural más mencionados se encuentran la cordillera, las viñas, Canal Las Perdices y Canal San Carlos. Así mismo, se valoriza la cercanía a la cordillera y el acceso a cerros, se identifica el potencial de ser una comuna más verde, a la vez que se mencionan como relevantes los sectores ubicados al pie de monte.

Por último, entre los principales elementos de carácter social de la comuna destacados por los participantes, se encuentra: la diversidad social de la comuna y su carácter integrador, otorgando un gran valor social al territorio, así mismo, se valora la movilidad social de los

peñalolinos. Se destaca también el que la comuna sea percibida como una comuna para vivir en una casa y no en un departamento. Por otro lado, se valora el componente histórico de la comuna, en especial su pasado rural.

- Identificación de elementos del PRC/PRM que dificultarían el desarrollo de la comuna

En el Taller con Desarrolladores Inmobiliarios fueron incluidas dos preguntas para ser discutidas en los grupos de trabajo, la primera pregunta fue: *¿Qué elementos del PRC/PRMS que actualmente norman el área urbana de Peñalolén creen que han dificultado el desarrollo y la calidad urbana de la comuna?* A continuación, se presentan los principales resultados obtenidos ante dicha pregunta.

Entre los elementos identificados se encuentran:

- Inconsistencias entre el PRMS y PRC
- Límite Urbano Oriente hasta la cota 900, ya que se menciona que este debiese ser hasta la cota 1.000 como en otras comunas pie de monte
- Vialidades PRMS importantes en Peñalolén, sin continuidad en otras comunas
- Normas urbanísticas insuficientes para densificar (no altura necesariamente), son casi contradictorias.
- Densificación mal asignada en ciertas zonas de la comuna, “No se entiende que Consistorial admita más densidad que en las proximidades de Vespucio”
- Falta de actualización de zonas de riesgo
- Error de gráfica en el estadio el Sauzal tiene como consecuencia el bloqueo de muchos terrenos
- Identificación de los principales temas a abordar en el proceso de planificación del área urbana de Peñalolén

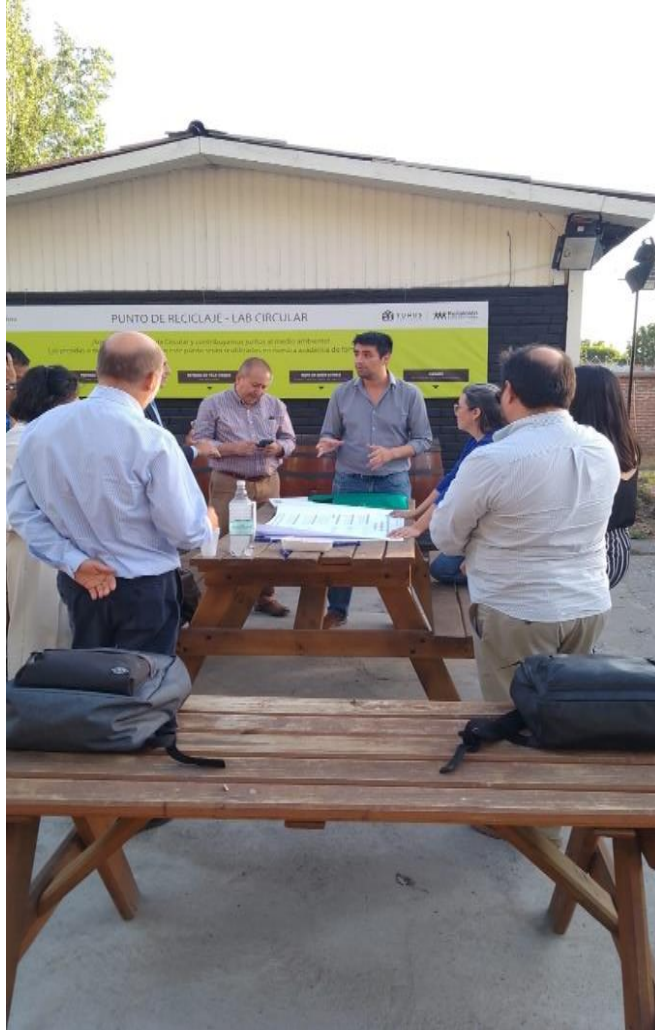
Como última pregunta, se planteó a los participantes, lo siguiente: *¿Cuáles debieran ser los principales temas a abordar en este proceso de*

planificación de nuestra área urbana? Los principales resultados obtenidos fueron los siguientes:

- Normas que potencien posibilidades habitacionales y de equipamiento razonables
- Definir la altura de edificación y densidad en equilibrio, que fomente una mejor calidad de vida
- generar incentivos urbanísticos al privado para la generación de nuevos y más equipamiento
- Incorporar grandes terrenos sub-utilizados (se les entiende que son las viñas y sitios eriazos) a la trama urbana de la comuna
- Asumir que Peñalolén se debe densificar para absorber adecuadamente la demanda de vivienda
- Generar las condiciones para la posibilidad de proyectos mixtos (equipamiento y vivienda)
- Mejorar conectividad hacia otras comunas y acceso a la comuna

- Imagen 30: Registro fotográfico Taller Desarrolladores Inmobiliarios



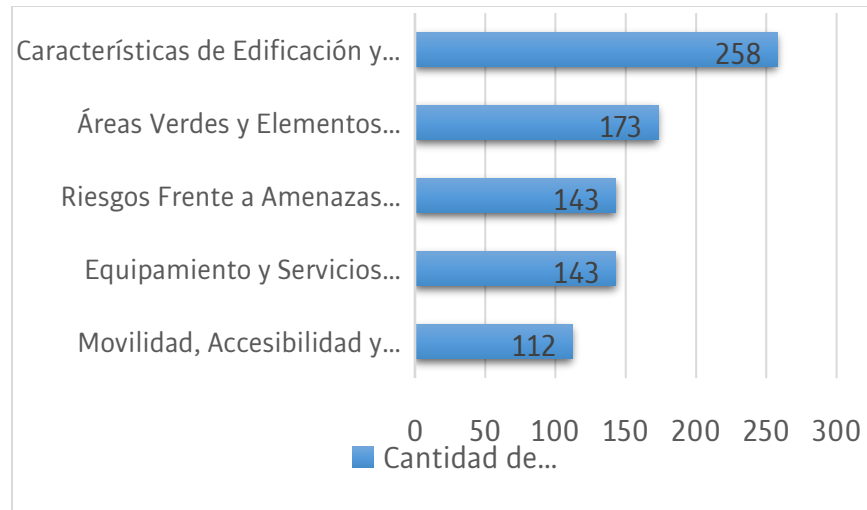


8. Resultados Comunes

A partir del detalle de los resultados de cada taller descrito en el apartado anterior, es posible realizar un análisis descriptivo que ordene y destaque los temas y contenidos más mencionados por las personas participantes en base a las tres técnicas empleadas.

8.1 Priorización de Temáticas

Gráfico 15: Resultados Comunes Priorización de Temáticas



El gráfico anterior, nos muestra, según la cantidad de votos, **las temáticas que los participantes consideran más importantes a la hora de hablar de calidad de vida**. En primer lugar, se encuentra Características de Edificación y Vivienda con 258 votos en total, seguido de Áreas Verdes y Elementos Naturales, con 173 votos. En tercer lugar, se encuentran con la misma cantidad de votos Riesgos frente a Amenazas Naturales y Equipamiento y Servicios Públicos. En último lugar de preferencias se encuentra Movilidad, Accesibilidad y Modos de Transporte con 112 votos.

8.2 Caracterización de Temáticas

Una vez expuesta la priorización que realizan las personas participantes en torno a las temáticas que consideran más importantes a la hora de hablar de calidad de vida, es necesario describir como, de manera general, tales temáticas son caracterizadas negativa y positivamente por las personas participantes. Es por esto, que se presenta la siguiente tabla:

Tabla 31: Resultados Comunales Caracterización de Temáticas

Temática	Principales Aspectos Positivos	Principales Aspectos Negativos
Características de Edificación y Vivienda.	<ul style="list-style-type: none"> - Existencia de terrenos disponibles en la comuna, en donde podría ocurrir la construcción de proyectos de viviendas sociales. - Valoración positiva con respecto a la edificación de baja altura, porque permite mantener la vista a la cordillera y, además, fortalece la vida de barrio. - Es percibido como algo positivo que existan sectores donde prevalece el uso residencial. - Es percibido como algo positivo que se mantenga una 	<ul style="list-style-type: none"> - Significativas diferencias en las características y el estado de la edificación y de las viviendas según los distintos macro sectores. - En algunas zonas las viviendas conviven con comercio e industrias, asociadas a talleres mecánicos y plantas de revisión técnica en el Sector de La Faena, teniendo como consecuencia que los habitantes del sector sufran las externalidades negativas.

	<p>“vida de barrios” en la comuna.</p> <ul style="list-style-type: none"> - Vecinos destacan la sensación de arraigo hacia la comuna, su identidad primordialmente residencial y la posibilidad de mantener los vínculos comunitarios y familiares como algo constitutivo de Peñalolén. 	<ul style="list-style-type: none"> - En muchos sectores de la comuna, no existiría límite de altura de edificación establecido por la normativa comunal, lo que podría permitir la aparición de proyectos habitacionales de grandes alturas, obstaculizando la vista hacia la cordillera y modificando la composición de los barrios - Se manifiesta los altos índices de hacinamiento en los sectores de Lo Hermida y La Faena - Existencia de viviendas y proyectos habitacionales construidos en los que serían zonas de riesgo, especialmente
--	--	--

		<p>en el sector alto de la comuna.</p> <ul style="list-style-type: none"> - Terrenos disponibles para construir vivienda social en la comuna son escasos, debido a su alto costo y la normativa que los rige.
<p>Áreas Verdes y Elementos Naturales</p>	<ul style="list-style-type: none"> - La existencia del Parque Peñalolén como atributo valorable dentro de la comuna - Se valora la existencia del Ecoparque de Peñalolén y otras áreas verdes controladas - Valoración de poder observar la cordillera desde diversos puntos de la comuna. - El avance construcción de áreas verdes en la comuna, ayudando a la disminución del 	<ul style="list-style-type: none"> - Critica por lo que es percibido como un acceso restringido al pie de monte - Reducción paulatina de la visibilidad de la cordillera, perjudicando las tradiciones de los pueblos originarios - Déficit de áreas verdes en los sectores de Lo Hermida y La Faena - Percepción de falta de mantenimiento y falta de mobiliario en

	<p>déficit de áreas verdes.</p> <ul style="list-style-type: none"> - Existencia en el sector de San Luis de áreas verdes suficientes, así como plazas bien mantenidas para la distracción y diversión de los niños, que, además, cuentan con máquinas de gimnasia para adultos mayores - Construcción de nuevas áreas verdes por nuevas urbanizaciones desarrolladas en el sector de Peñalolén Alto. - Valoración positiva de la cantidad de plazas y parques existentes en la comuna 	<p>plazas y parques del sector de San Luis, La Faena y Lo Hermida</p> <ul style="list-style-type: none"> - Falta de un gran parque en la comuna, que sea de fácil acceso a todos los vecinos. - Escasez de plazas y áreas verdes a nivel barrial, en especial en Lo Hermida y La Faena - Plazas son percibidas como inseguras, en especial por parte de las mujeres
<p>Riesgos frente a Amenazas Naturales</p>	<ul style="list-style-type: none"> - A pesar de que las quebradas representan un riesgo, permiten el desarrollo de 	<ul style="list-style-type: none"> - Percepción de que se permite la construcción de nuevas edificaciones,

	<p>espacios destinados a áreas verdes, como lo son los parques quebradas</p> <ul style="list-style-type: none"> - Construcción de las Piscinas Decantadoras de la Quebrada de Macul, genera seguridad entre vecinos - Vecinos que viven cercanos al pie de monte, valoran obras realizadas para reducir la probabilidad de desastres naturales en la zona. 	<p>sin considerar las zonas de riesgo o zonas protegidas. Tales construcciones se darían principalmente en lo que sería la Falla de San Ramón.</p> <ul style="list-style-type: none"> - La Falla de San Ramón es percibida como un riesgo que no ha sido debidamente abordado - Vecinos manifiestan miedo a la posibilidad de aluviones e inundaciones en sus barrios, en los sectores de La Faena, Peñalolén Alto y Lo Hermida. - Las avenidas en dirección al oriente-poniente sufren de inundaciones cuando llueve, a pesar de las
--	--	--

		<p>obras paliativas que han sido realizadas</p> <ul style="list-style-type: none"> - Las vías comunales de escape ante desastres serían deficientes, debido a la alta y creciente concentración de habitantes.
<p>Equipamiento y Servicios Públicos</p>	<ul style="list-style-type: none"> - Valoración positiva de la cantidad de equipamientos existentes en sectores de La Faena y Lo Hermida, en especial los que refieren a salud, educación y deportes. - Se considera que en la comuna los sectores de equipamiento se encontrarían consolidados y, en general, responderían a las necesidades de la población. 	<ul style="list-style-type: none"> - Percepción de escasos de servicios y equipamiento en sectores altos de la comuna, en especial Peñalolén Alto al sur de Grecia. - Equipamiento comunitario deteriorado en sectores de La Faena, Lo Hermida y San Luis - Dificultad de los vecinos de San Luis de acceder a los servicios presentes en la Municipalidad.

<p>Movilidad, Accesibilidad y Modos de Transporte</p>	<ul style="list-style-type: none"> - Sectores de La Faena y de Lo Hermida, gozarían de buena accesibilidad y movilidad intra e inter comunal - Sector de San Luis valora su acceso a la línea de metro - Vecinos del Sector de La Faena afirman buena conexión a servicios presentes en la comuna. - Vecinos de Peñalolén Alto valoran su acceso expedito al Centro Cívico - Se valora el corredor Grecia, ya que permite moverse por la principal arteria de la comuna de manera segura y expedita. - En general, vecinos consideran que 	<ul style="list-style-type: none"> - Vecinos de San Luis afirman no gozar de buena conectividad intra comunal y, en especial, hacia el Centro Cívico de la comuna. - Dificultad para desplazarse de sur a norte en la comuna - Vecinos de La Faena, Lo Hermida y Peñalolén Alto afirman no poder acudir rápidamente a Hospital Cordillera en San Luis
--	---	--

	<p>existe un buen acceso a los servicios y equipamientos de la comuna</p>	
--	---	--

8.3 Identificación de Elementos Identitarios.

En el caso de la tercera metodología aplicada en los talleres, con la finalidad de identificar elementos urbanos, naturales y sociales presentes en la comuna, que las personas participantes consideraran que forman parte de la identidad de Peñalolén y de los peñalolinos, es posible afirmar que, a nivel comunal, estos son los más frecuentemente mencionados:

Elementos Urbanos: entre los principales elementos urbanos que formarían parte de la identidad de Peñalolén y de los peñalolinos se encontrarían:

- Buena conectividad y movilidad de oriente a poniente en la comuna
- Buena conectividad a otras comunas
- Villa Grimaldi
- Centro Cultural Chimkowe
- Centro Ceremonial de Pueblos Originarios
- Centro Cívico de San Luis

Elementos Naturales: entre los principales elementos urbanos que formarían parte de la identidad de Peñalolén y de los peñalolinos se encontrarían

- La presencia de la cordillera, destacándose su acceso y posibilidad de verla como atributo constitutivo de la comuna
- Ser una comuna de pie de monte
- Parque de Peñalolén
- Eco Parque
- Quebrada de Macul

Elementos Sociales: entre los principales elementos sociales que formarían y serían parte de la identidad de la comuna serían:

- Participación y organización social propia de los peñalolinos
- Solidaridad entre sus vecinos y vecinas
- Comunidad vecinal efectiva y preocupada por sus barrios.
- La diversidad socioeconómica característica de la comuna asociada a las construcciones y al entorno.

9. Conclusiones.

En primer lugar, es importante hacer mención a los resultados obtenidos a partir de la aplicación de la primera técnica, Priorización de Temáticas. En donde, los participantes bajo la premisa de que temáticas consideran más importantes a la hora de hablar de calidad de vida, debían votar por dos.

Que las Características de Edificación y Vivienda sean la primera temática, nos indica la prioridad que le está otorgando la ciudadanía al tema, relevándose no solo el interés que tienen algunos grupos por la construcción de viviendas sociales en la comuna, sino también, porque se mantenga una edificación de baja altura que permita la vista hacia la cordillera y se mantenga la “vida de barrio”.

Las Áreas Verdes y Elementos Naturales son la segunda temática, relevando la percepción de déficit de áreas verdes y plazas en algunos sectores de la comuna, la identificación de atributos naturales presentes en la comuna, que la ciudadanía tiene interés de proteger y la valoración de parques comunales, tales como el Parque de Peñalolén, Quebrada de Macul y Ecoparque.

El Riesgo Frente a Amenazas Naturales, es la tercera temática y su valoración no se suscribe tan solo a los sectores altos de la comuna. Como abordar el riesgo es una preocupación que aparece en todos los sectores de la comuna, siendo la Falla de San Ramón y las edificaciones construidas en ella, las inundaciones y anegamientos, las principales preocupaciones.

En relación a la caracterización de las temáticas, se puede concluir lo siguiente:

Las principales conclusiones a partir de diversos análisis realizados es que los vecinos en la temática de “Características de Edificación y Vivienda” sienten preocupación por una posible modificación de la altura máxima para edificar, ellos a su vez piensan que se debería generar edificación en altura, con un máximo de 4 pisos, que sean emplazados en vías principales, con servicios y equipamientos de calidad y de accesibilidad universal. Esta preocupación se presenta en todos los macro sectores de la comuna de Peñalolén, lo que da cuenta la preocupación de los vecinos por la construcción de edificaciones acorde al entorno.

En el caso de la temática de “Movilidad, Accesibilidad y Modos de Transporte”, los macro sectores de San Luis, La Faena y Lo Hermida aprecian y destacan la Avenida Grecia, como una vía expedita y bien desarrollada dentro del contexto comunal, no obstante, se requiere replicarla y en lo posible de norte a sur, ya que los vecinos y vecinas que participaron de las instancias de participación de todos los macro sectores, plantean que existe un problema en cuando a la movilidad y continuidad en sentido norte a sur, evaluándola como deficiente

Con respecto a la temática de “Áreas Verdes y Elementos Naturales”, los vecinos de todos los macro sectores de la comuna valoran el Parque Peñalolén, como punto de recreación y encuentro más importante de la comuna, siendo valorado por familias y jóvenes. Por esta razón es que los vecinos, piden la construcción de otro parque similar, que permita servir a los sectores más alejados de la comuna. Además, los vecinos piden una mejor mantención de plazas, principalmente en los sectores de La Faena y Lo Hermida.

Importante destacar la gran valoración que se realiza de manera transversal hacia la vista a la cordillera.

Con respecto a la temática de “Equipamiento y Servicios Públicos”, destacan el número de servicios presentes en la comuna, como centros de salud cercanos y accesibles, la infraestructura de los servicios municipales, los establecimientos educacionales, las áreas comerciales,

las ferias libres, etc. Sin embargo, los vecinos comentan la carencia de espacios y centros culturales que sean gratuitos para los vecinos, por otra parte, falta limpieza en equipamientos y servicios públicos, también ausencia de sedes deportivas, principalmente en San Luis, Lo Hermida y Peñalolén Alto al sur de Grecia.

Por último, en el caso de la temática de “Riesgos Frente a las Amenazas Naturales, es posible afirmar la percepción positiva por parte de los vecinos de la presencia de piscinas decantadoras en la Quebrada de Macul, las obras de contención para el canal San Carlos mitigando el riesgo a desbordes y el cierre del canal Las Perdices para evitar el desborde, principalmente en Peñalolén Alto al norte y sur de Grecia.

Desde la comunidad agradecen que se generen intervenciones mínimas en la cordillera, ya que así se “sienten más seguros viviendo en sus cercanías, con menor riesgo”, A pesar de lo anterior, los vecinos plantean que existe poca información sobre la falla de San Ramón y las zonas de riesgo, lo cual genera temor, debido a “la falta de difusión y educación respecto de la gran cantidad de quebradas existentes en la comuna y los riesgos que traen consigo”.

Por otra parte, es importante replantearse los valores recogidos para la Evaluación Ambiental Estratégica, ya que los vecinos a pesar de manifestar su aprecio por las piscinas de la Quebrada de Macul o las obras de contención del Canal San Carlos, ellos igualmente sienten un temor que el desborde de estos hitos ambientales los afecte negativamente, sumándole la inseguridad que siente por la falla de San Ramón, ya que desde su perspectiva “se permiten construcciones como viviendas sociales o proyectos inmobiliarios, encima de ella y pone en riesgo a esas familias”. Con anterior, los vecinos terminan suponiendo que “se deja construir cerca de las quebradas y en zonas de riesgo, con escasas medidas de prevención de desastres ligados a amenazas naturales”.

Índice

1.	Introducción.....	1
2.	Aspectos Metodológicos.....	1
2.1	Definición de Participación Ciudadana	1
2.2	Participación Temprana en la actualización del Plan Regulador Comunal.....	2
2.3	Principios de la Participación Ciudadana	2
2.4	Objetivos de la Participación Ciudadana en la Etapa de Diagnóstico	3
2.5	Instancias de Participación Ciudadana.	4
2.6	Observaciones Individuales.	7
2.7	Talleres de Diagnóstico Participativo con la Comunidad.....	7
2.8	Estructura del Taller de Diagnóstico con la Comunidad	9
3.	Capacitación Funcionarios Municipales.....	13
4.	Difusión y Convocatoria	15
4.1	Página Web	15
4.2	Convocatoria a Talleres de Diagnóstico Participativo.....	15
5.	Instancias de participación realizadas.	16
5.1	Observaciones Individuales.	16
5.2	Talleres de Diagnóstico con la Comunidad.	18
6.	Procedimiento de Registro y Sistematización.	22
7.	Resultados de Talleres Participativos	22
7.1	Taller Vivienda.....	22
7.2	Taller Mujeres	30
7.3	Taller Pueblos Originarios	34
7.4	Taller San Luis.....	38
7.5	Taller La Faena Poniente.....	44
7.6	Taller Lo Hermida (Unidades Vecinales 18, 17 y 31).....	48
7.7	Taller Peñalolén Alto, al norte de Av. Grecia.	53
7.8	Taller La Faena Oriente	58
7.9	Taller Peñalolén Alto, al sur de Av. Grecia.....	63
7.10	Taller Lo Hermida (Unidad Vecinal 19, Barrio La Hacienda, Barrio El Olmo).....	70

INFORME DE PARTICIPACIÓN CIUDADANA [109]

7.11	Taller en Escuela de Ciudadanía y Territorio	76
7.12	Taller La Faena: Unidades Vecinales 15 y 16	81
7.13	Taller Desarrolladores Inmobiliarios.....	86
8.	Resultados Comunales.....	95
8.1	Priorización de Temáticas	96
8.2	Caracterización de Temáticas	96
8.3	Identificación de Elementos Identitarios.....	104
9.	Conclusiones.....	105
10.	Índice.....	108